

LTRK Ekonomikas indekss

Latvijas uzņēmēju aptaujas rezultāti

2020. gada septembris - oktobris



SATURA RĀDĪTĀJS

Pētījuma apraksts	3
Terminu skaidrojums.....	4
Galvenie secinājumi	5
Rezultātu grafisks attēlojums	10
Uzņēmēju vērtējums iepriekšējiem sešiem mēnešiem un prognozes nākamajiem sešiem mēnešiem	11
LTRK Ekonomikas indeksa dinamika	12
LTRK Ekonomikas indeksa tagadnes un nākotnes indeksu dinamika.....	13
LTRK Ekonomikas indeksa apakšindeksu dinamika	14
LTRK Ekonomikas indeksa dinamika dažādās uzņēmumu grupās	16
Pielikumi	27
Pētījuma tehniskā informācija	28
Aptaujāto uzņēmumu profils.....	30
LTRK Ekonomikas indeksa aprēķināšanas metodoloģija.....	31
Aptaujas anketa.....	33

PĒTĪJUMA APRAKSTS

LTRK Ekonomikas indekss ir indikators, kas raksturo Latvijas uzņēmēju kopējo noskaņojumu – cik tas kopumā ir optimistisks vai pesimistisks. LTRK Ekonomikas indeksa komponenti ļauj arī atsevišķi analizēt datus par uzņēmēju vērtējumu pašreizējai situācijai un prognozēm tuvākajai nākotnei, kā arī dažādiem aspektiem, kas saistīti ar uzņēmumu darbības rādītājiem un kopējo situāciju uzņēmējdarbībā valstī. LTRK Ekonomikas indekss reizi ceturksnī (4 reizes gadā) tiek aprēķināts kopš 2004. gada.

LTRK Ekonomikas indekss tiek aprēķināts, apkopojot uzņēmēju aptaujas datus, kurā tiek aptaujāti dažādu nozaru un lieluma Latvijas uzņēmumu vadītāji. Aptaujas laikā tiek noskaidrots uzņēmēju vērtējums pašreizējai situācijai un prognozes nākamajiem 6 mēnešiem tādos jautājumos kā vispārējā ekonomiskā aktivitāte valstī un uzņēmēja pārstāvētajā nozarē, konkurences līmenis uzņēmēja pārstāvētajā nozarē, kā arī tādiem uzņēmuma darbības rādītājiem, kā rentabilitāte, apgrozījums, finansiālais stāvoklis, darbinieku skaits un investīciju apjoms.

Kopumā katrā pētījumā tiek aptaujāti 750 uzņēmumu vadītāji, kuri tiek izvēlēti atbilstoši kvotu izlasei. Respondentu kvotas tiek noteiktas, balstoties uz uzņēmuma pamatdarbības NACE kodu un tās ir proporcionālas tam, cik liels ir katra NACE koda pārstāvēto uzņēmumu ieguldījums kopējā Latvijas iekšzemes kopproduktā (IKP). Respektīvi, ja kāda nozare sastāda lielāku daļu no Latvijas IKP, tad attiecīgi šajā darbības sfērā tiks aptaujāti salīdzinoši vairāk uzņēmēji. Ik gadu uzņēmumu skaits katrā kvotā tiek pārrēķināts, balstoties uz jaunākajiem Centrālās statistikas pārvaldes (CSP) publicētajiem datiem par IKP struktūru. Aptaujas izlases veidošanai tiek izmantota uzņēmumu datu bāze, kuru pēc iepriekš minētajiem parametriem sagatavoja CSP, bet daļa uzņēmumu kontaktu tiek iegūta arī no publiski pieejamām datu bāzēm. Dati tiek svērti pēc uzņēmuma lieluma grupu (lieluma grupas ir iedalītas pēc darbinieku skaita uzņēmumā) ieguldījuma kopējā Latvijas iekšzemes kopproduktā (IKP) un pēc uzņēmumu skaita pēc nozares un atrašanās vietas.

Aptauja tiek veikta izmantojot divas metodes: telefonintervijas un interneta aptauju. Respondentiem tiek dota iespēja izvēlēties viņiem ērtāko intervijas formu. Respondentu kopumu daļēji veido jau iepriekšējo aptauju dalībnieki, kuri ir piekrituši piedalīties nākošajos pētījumos, un daļēji no jauna pēc nejaušās izlases principa izvēlēti respondenti.

2020. gada 3. ceturksnis ir jau sešdesmit otrais ceturksnis, kurā ir iegūta informācija par Latvijas uzņēmēju noskaņojumu. Jāatzīmē, ka indeksa svārstības precīzi atspoguļo Latvijas uzņēmēju noskaņojuma izmaiņas, un sešpadsmit gadu laikā ir pierādījies, ka indeksa svārstības ir apsteidzošas un korelē ar atsevišķiem Latvijas makroekonomiskajiem rādītājiem.

Līdzīgi pētījumi, kas tiek veikti ārvalstīs, ir pazīstami kā *business confidence index*, *business sentiment index* un tamlīdzīgi.

PĒTĪJUMĀ IZMANTOTO TERMINU SKAIDROJUMS

NACE kods – kods, kurš apraksta uzņēmuma galveno darbības veidu; tiek izmantota NACE 2 redakcija.

Nozare

Ražošanas nozares NACE kodu: A, B, C, D, E

Tirdzniecības nozares NACE kodu: G

Būvniecības nozares NACE kodu: F

Pakalpojumu nozares NACE kodu: H, I, J, K, L, M, N, P, Q, R, S

Apgrozījums – uzņēmuma finansiālais apgrozījums pēdējā finanšu gada laikā. Visi uzņēmumi atbilstoši to apgrozījuma lielumam ir sadalīti piecās līdzīgās grupās – kvintilēs. Katrā pētījumā kvintiles tiek pārrēķinātas atkarībā no respondentu sniegtajām atbildēm: 1. kvintile aptver uzņēmumus ar zemāko apgrozījumu, bet 5. kvintile – uzņēmumus ar augstāko apgrozījumu.

2020. gada septembris - oktobris

1. kvintile (zemākais apgrozījums)	Līdz EUR 1 399 999
2. kvintile	EUR 1 400 000 - 3 999 999
3. kvintile	EUR 4 000 000 - 7 500 000
4. kvintile	EUR 7 500 000 - 20 000 000
5. kvintile (augstākais apgrozījums)	Vairāk par EUR 20 000 000

Uzņēmuma lielums

Mikrouzņēmumi – darbinieku skaits: 1 – 9;

Mazie uzņēmumi – darbinieku skaits: 10 – 49;

Vidējie uzņēmumi – darbinieku skaits: 50 – 249;

Lielie uzņēmumi – darbinieku skaits: 250 un vairāk.

Reģions

Rīga – Rīgas pilsēta.

Pierīga:

Pilsētas – Jūrmala.

Novadi – Alojās, Ādažu, Babītes, Baldones, Carnikavas, Engures, Garkalnes, Ikšķiles, Inčukalna, Jaunpils, Kandavas, Krimuldas, Ķeguma, Ķekavas, Lielvārdes, Limbažu, Mālpils, Mārupes, Ogres, Olaines, Ropažu, Salacgrīvas, Salaspils, Saulkrastu, Sējas, Siguldas, Stopiņu, Tukuma novads.

Vidzeme:

Pilsētas – Valmiera.

Novadi – Alūksnes, Amatas, Apes, Beverīnas, Burtnieku, Cesvaines, Cēsu, Ērgļu, Gulbenes, Jaunpiebalgas, Kocēnu, Līgatnes, Lubānas, Madonas, Mazsalacas, Naukšēnu, Pārgaujas, Priekule, Raunas, Rūjienas, Smiltenes, Strenču, Valkas, Varakļānu, Vecpiebalgas novads.

Kurzeme:

Pilsētas – Liepāja, Ventpils.

Novadi – Aizputes, Alsungas, Brocēnu, Dundagas, Durbes, Grobiņas, Kuldīgas, Mērsraga, Nīcas, Pāvilostas, Priekules, Rojas, Rucavas, Saldus, Skrundas, Talsu, Vaiņodes, Ventpils novads.

Zemgale:

Pilsētas – Jelgava, Jēkabpils.

Novadi – Aizkraukles, Aknīstes, Auces, Bauskas, Dobeles, Iecavas, Jaunjelgavas, Jelgavas, Jēkabpils, Kokneses, Krustpils, Neretas, Ozolnieku, Pļaviņu, Rundāles, Salas, Skrīveru, Tērvetes, Vecumnieku, Viesītes novads.

Latgale:

Pilsētas – Daugavpils, Rēzekne.

Novadi – Aglonas, Baltinavas, Balvu, Ciblas, Dagdas, Daugavpils, Ilūkstes, Kārsavas, Krāslavas, Līvānu, Ludzas, Preiļu, Rēzeknes, Riebiņu, Rugāju, Vārkavas, Viļakas, Viļānu, Zilupes novads.

Uzņēmuma atrašanās vieta

Rīga – Rīgas pilsēta;

Cita pilsēta – citas Latvijas pilsētas;

Ārpus pilsētas – pārējā Latvijas teritorija.

Galvenie secinājumi

GALVENIE SECINĀJUMI

LTRK Ekonomikas indekss

LTRK Ekonomikas indekss ir indikators, kas raksturo Latvijas uzņēmēju kopējo noskaņojumu – cik tas kopumā ir optimistisks vai pesimistisks. LTRK Ekonomikas indeksa komponenti ļauj arī atsevišķi analizēt datus par uzņēmēju vērtējumu pašreizējai situācijai un prognozēm tuvākajai nākotnei, kā arī par dažādiem aspektiem, kas saistīti ar uzņēmumu darbības rādītājiem un kopējo situāciju uzņēmējdarbībā valstī.

Ja LTRK Ekonomikas indeksa vērtība pārsniedz 50 punktu robežu, tas liecina par uzņēmēju optimismu (t.i., uzņēmēji situācijas attīstību vērtē pozitīvi) savukārt, ja indekss nesasniedz 50 punktu robežu, tad var runāt par pesimismu (t.i., uzņēmēji situācijas attīstību vērtē negatīvi). Arī attiecībā uz LTRK Ekonomikas indeksu veidojošajiem komponentiem, indeksa vērtības, kas lielākas par 50 punktiem, liecina par optimismu, bet vērtības, kas ir zem šīs robežas, liecina par pesimismu saistībā ar aspektu, ko raksturo attiecīgais komponents.

2020. gada 3. ceturksnī LTRK Ekonomikas indeksa vērtība joprojām atrodas zem 50 punktu robežas - tā ir 41.69 punkti, kas liecina par vidēju uzņēmēju pesimismu. Jāatzīmē, ka zemāka indeksa vērtība novērota 2020. gada 1. ceturksnī, taču pirms tam zemāka indeksa vērtība novērota tikai 2009 gada 4. ceturksnī. Salīdzinot ar 2020. gada 1. ceturksni, indeksa vērtība ir palielinājusies par 3.19 punktiem.

2020. gada 3. ceturkšņa pētījuma dati, no kuriem aprēķināts indekss, liecina par šādu uzņēmēju vērtējumu situācijas izmaiņām pēdējo sešu mēnešu laikā:

- 25% uzņēmēju uzskata, ka konkurence viņu pārstāvētajā nozarē ir palielinājusies, bet 10% - ka samazinājusies; 64% uzskata, ka tā nav mainījies;
- 10% uzņēmēju norādīja, ka investīciju apjoms viņu uzņēmumā ir palielinājies, bet 26% - ka samazinājies; 60% norādīja, ka tas nav mainījies;
- 10% uzņēmēju norādīja, ka darbinieku skaits viņu uzņēmumā ir palielinājies, bet 29% - ka tas ir samazinājies; 61% norādīja, ka tas nav mainījies;
- 13% uzņēmēju norādīja, ka viņu uzņēmuma finansiālais stāvoklis ir uzlabojies, bet 44% - ka pasliktinājies; 42% norādīja, ka tas nav mainījies;
- 14% uzņēmēju norādīja, ka viņu uzņēmuma rentabilitāte ir palielinājusies, bet 48% - ka samazinājusies; 38% norādīja, ka tā nav mainījies;
- 18% uzņēmēju norādīja, ka viņu uzņēmuma apgrozījums ir palielinājies, bet 58% - ka samazinājies; 24% norādīja, ka tas nav mainījies;
- 12% uzņēmēju uzskata, ka ekonomiskā aktivitāte viņu pārstāvētajā nozarē ir palielinājusies, bet 59% - ka samazinājusies; 28% uzskata, ka tā nav mainījies;
- Tikai 3% uzņēmēju uzskata, ka vispārējā ekonomiskā aktivitāte valstī ir palielinājusies, bet 79% - ka samazinājusies; 15% uzskata, ka tā nav mainījies.

Attiecībā uz nākamajiem sešiem mēnešiem uzņēmēju prognozes ir šādas:

- 27% uzņēmēju paredz, ka konkurence viņu pārstāvētajā nozarē palielināsies, bet 10% - ka samazināsies; 57% prognozē, ka tā nemainīsies;
- 16% uzņēmēju paredz, ka investīciju apjoms viņu uzņēmumā pieaugs, bet 16% - ka samazināsies; 60% prognozē, ka tas nemainīsies;

- 7% uzņēmēju paredz, ka darbinieku skaits viņu uzņēmumā palielināsies, bet 23% - ka samazināsies; 66% prognozē, ka tas nemainīsies.
- 14% uzņēmēju paredz, ka viņu uzņēmuma rentabilitāte uzlabosies, bet 33% - ka pasliktināsies; 47% prognozē, ka tā nemainīsies;
- 17% uzņēmēju paredz, ka viņu uzņēmuma apgrozījums pieaugs, bet 38% - ka samazināsies; 40% prognozē, ka tas nemainīsies;
- 14% uzņēmēju paredz, ka viņu uzņēmuma finansiālais stāvoklis uzlabosies, bet 36% - ka pasliktināsies; 44% prognozē, ka tas nemainīsies;
- 15% uzņēmēju paredz, ka ekonomiskā aktivitāte viņu pārstāvētajā nozarē palielināsies, bet 46% - ka samazināsies; 33% prognozē, ka tā nemainīsies;
- 10% uzņēmēju paredz, ka vispārējā ekonomiskā aktivitāte valstī palielināsies, bet 59% - ka samazināsies; 23% prognozē, ka tā nemainīsies.

Aplūkojot indeksa vērtības dažādās uzņēmumu grupās, jānorāda, ka 2020. gada 3. ceturksnī, līdzīgi kā 2020. gada pirmajā ceturksnī, pesimistisks noskaņojums (t.i., indeksa vērtība nepārsniedz 50 punktu robežu) vērojams visās uzņēmumu grupās.

LTRK Ekonomikas indeksa vērtības dažādās ekonomikas nozarēs liecina, ka 2020. gada 3. ceturksnī pesimistisks noskaņojums vērojams visās tautsaimniecības jomās. Salīdzinoši nedaudz mazāk pesimistiski noskaņoti tirdzniecības jomas uzņēmumu vadītāji (45.31), būvniecības jomas (44.20) un ražošanas jomas (43.35) uzņēmumu vadītāji, bet salīdzinoši vispesimistiskāk noskaņoti pakalpojumu jomas uzņēmumu vadītāji (39.12).

Salīdzinot ar 2020. gada 1. ceturksni, uzlabojies noskaņojums visās tautsaimniecības jomās. Salīdzinoši vairāk uzlabojies tirdzniecības jomas uzņēmēju noskaņojums (indeksa vērtība palielinājies par aptuveni septiņiem punktiem) un būvniecības uzņēmēju noskaņojums (indeksa vērtība palielinājies par aptuveni pieciem punktiem), savukārt jau mazāk uzlabojies ražošanas jomas (indeksa vērtība uzlabojies par nedaudz mazāk kā diviem punktiem) un pakalpojumu jomas uzņēmēju noskaņojums (indeksa vērtība uzlabojies par aptuveni pusotru punktu).

Skatot uzņēmumus pēc darbinieku skaita, 2020. gada 3. ceturksnī visas uzņēmumu grupas noskaņotas pesimistiski; salīdzinoši mazāk pesimistiski noskaņoti vidējie uzņēmumi (43.64) un mazie uzņēmumi (41.99), savukārt nedaudz pesimistiskāk noskaņoti mikrouzņēmumi (40.35) un lielie uzņēmumi (39.98).

Salīdzinot ar 2020. gada 1. ceturksni, uzņēmēju noskaņojums ir uzlabojies mazo uzņēmumu grupā (indeksa vērtība palielinājies par astoņiem punktiem), vidējo uzņēmumu grupā (indeksa vērtība palielinājies par aptuveni piecarpus punktiem) un mikrouzņēmumu grupā (indeksa vērtība palielinājies par aptuveni četrarpus punktiem), savukārt noskaņojums pasliktinājies lielo uzņēmumu grupā (indeksa vērtība samazinājies par aptuveni divarpus punktiem).

Attiecībā uz uzņēmumu dalījumu grupās pēc apgrozījuma lieluma, vērojams, ka 2020. gada 3. ceturksnī uzņēmumi visās apgrozījuma grupās ir noskaņoti pesimistiski. Salīdzinoši mazāk pesimistiski noskaņoti uzņēmumi, kuru apgrozījums atbilst 3. kvintilei (44.89), jau nedaudz pesimistiskāk noskaņoti uzņēmumi, kuru apgrozījums atbilst 4. kvintilei (42.76) un 2. kvintilei (42.02), savukārt salīdzinoši vispesimistiskāk noskaņoti uzņēmumi, kuru

apgrozījums atbilst 1. kvintilei (t.i., uzņēmumi ar mazāko apgrozījumu) (40.94) un 5. kvintilei (t.i., uzņēmumi ar lielāko apgrozījumu) (38.70).

Aplūkojot indeksa vērtības uzņēmumu grupās pēc kapitāla izcelsmes, vērojams, ka 2020. gada 3. ceturksnī pesimistiski ir noskaņoti uzņēmēji visās grupās. Uzņēmēju, kuru uzņēmumos pārstāvēts tikai vietējais kapitāls, grupā indeksa vērtība ir 42.38 punkti; uzņēmēju, kuru uzņēmumos pārstāvēts vietējais un ārvalstu kapitāls – 34.25 punkti un uzņēmēju, kuru uzņēmumos pārstāvēts tikai ārvalstu kapitāls – 42.06 punkti.

Salīdzinot ar 2020. gada 1. ceturksni, uzņēmumu grupā ar vietējo kapitālu indeksa vērtība uzlabojusies par aptuveni četrarpus punktiem, grupā ar ārvalstu kapitālu indeksa vērtība uzlabojusies par aptuveni divarpus punktiem, savukārt uzņēmumu grupā ar vietējo un ārvalstu kapitālu indeksa vērtība samazinājusies par aptuveni astoņiem ar pusi punktiem.

Aplūkojot pētījuma rezultātus reģionālā griezumā, vērojams, ka 2020. gada 3. ceturksnī uzņēmumi visos reģionos ir noskaņoti pesimistiski; salīdzinoši mazāk pesimistiski noskaņoti Zemgales (46.04), Vidzemes (44.47) un Kurzemes (43.35) uzņēmumi, jau nedaudz pesimistiskāk noskaņoti Rīgas (41.17) un Pierīgas (40.48) uzņēmumi, savukārt Latgales uzņēmumi joprojām noskaņoti vispesimistiskāk (36.27).

Salīdzinot ar 2020. gada 1. ceturksni, indeksa vērtība uzlabojusies visos reģionos; salīdzinoši vairāk tā uzlabojusies Zemgalē (par aptuveni astoņiem ar pusi punktiem), Kurzemē (par aptuveni pieciem punktiem) un Vidzemē (par aptuveni četriem punktiem), nedaudz mazāk tā uzlabojusies Latgalē (par aptuveni divarpus punktiem) un Rīgā (par aptuveni divarpus punktiem), savukārt Pierīgā indeksa vērtība uzlabojusies tikai par 1 punktu.

Aplūkojot indeksa vērtības atkarībā no tā, vai uzņēmums nodarbojas ar preču vai pakalpojumu eksportu vai nē, redzams, ka 2020. gada 3. ceturksnī gan eksportējošo, gan neeksportējošo uzņēmumu vadītāji ir noskaņoti pesimistiski (indeksa vērtības ir 42.45 punkti eksportējošo uzņēmumu grupā un 41.88 punkti neeksportējošo uzņēmumu grupā). Abu grupu indeksa vērtību starpība 2020. gada 3. ceturksnī ir 0.56, kas jāvērtē kā maza.

Indeksa vērtība, salīdzinot ar 2020. gada 1. ceturksni, eksportējošo uzņēmumu grupā ir palielinājusies par aptuveni sešiem punktiem, savukārt neeksportējošo uzņēmumu grupā - par nepilniem diviem punktiem.

LTRK Ekonomikas indeksa tagadnes un nākotnes indeksi

LTRK Ekonomikas indeksa tagadnes indeksa vērtība 2020. gada 3. ceturksnī ir 39.11, kas liecina par vidēji pesimistisku pašreizējās situācijas vērtējumu. Jāatzīmē, ka zemāka indeksa vērtība novērota tikai 2010. gada 1. ceturksnī. Salīdzinot ar 2020. gada 1. ceturksni, indeksa vērtība samazinājusies par aptuveni vienpadsmit ar pusi punktiem.

LTRK Ekonomikas indeksa nākotnes indeksa vērtība 2020. gada 3. ceturksnī ir 44.26 punkti, kas liecina par nelielu uzņēmēju pesimismu attiecībā uz tuvāko nākotni. Salīdzinot ar 2020. gada 1. ceturksni, nākotnes indeksa vērtība ir palielinājusies par aptuveni 18 punktiem.

LTRK Ekonomikas indeksa apakšindeksi

LTRK Ekonomikas indeksu veido 8 dažādi apakšindeksi (papildus informācija par tiem atrodama šī materiāla pielikumā), kuri nosaka kopējā indeksa vērtību. 2020. gada 3. ceturksnī uzņēmēju vērtējums ir optimistisks vienā no astoņiem rādītājiem.

Vienīgais apakšindekss, kas 2020. gada 3. ceturksnī novērtēts pozitīvi, ir konkurence pārstāvētajā nozarē (55.35 punkti).

Jau negatīvākas vērtības ir tādiem apakšindeksiem kā:

- investīciju apjoms uzņēmumā (46.60);
- darbinieku skaits uzņēmumā (44.58).

Negatīvi novērtēti arī sekojoši apakšindeksi:

- uzņēmuma finansiālais stāvoklis (41.79);
- uzņēmuma rentabilitāte (41.04);
- uzņēmuma apgrozījums (39.85);
- ekonomisko aktivitāti pārstāvētajā nozarē (36.44).

Savukārt visnegatīvāk novērtēta vispārējā ekonomiskā aktivitāte valstī - tā novērtēta ar 29.07 punktiem, kas liecina par vidēji negatīvu rādītāja vērtējumu.

Salīdzinot ar 2020. gada 1. ceturksni, uzlabojusās visu apakšindeksu vērtības, izņemot konkurencei pārstāvētajā nozarē, kam tā samazinājusies par aptuveni puspunktu. Visvairāk apakšindeksa vērtība uzlabojusies uzņēmuma rentabilitātei (par aptuveni sešiem punktiem).

Citas salīdzinoši vairāk paaugstinājušās apakšindeksu vērtības ir sekojošas:

- uzņēmuma finansiālais stāvoklis (par nepilniem četrarpus punktiem);
- investīciju apjoms uzņēmumā (par aptuveni četriem punktiem).

Nedaudz mazāk paaugstinājušās ir tādu apakšindeksu vērtības kā:

- uzņēmuma apgrozījums (par nepilniem trīs punktiem);
- ekonomiskā aktivitāte pārstāvētajā nozarē (par nedaudz vairāk par divarpus punktiem);
- vispārējā ekonomiskā aktivitāte valstī (par nepilniem divarpus punktiem).

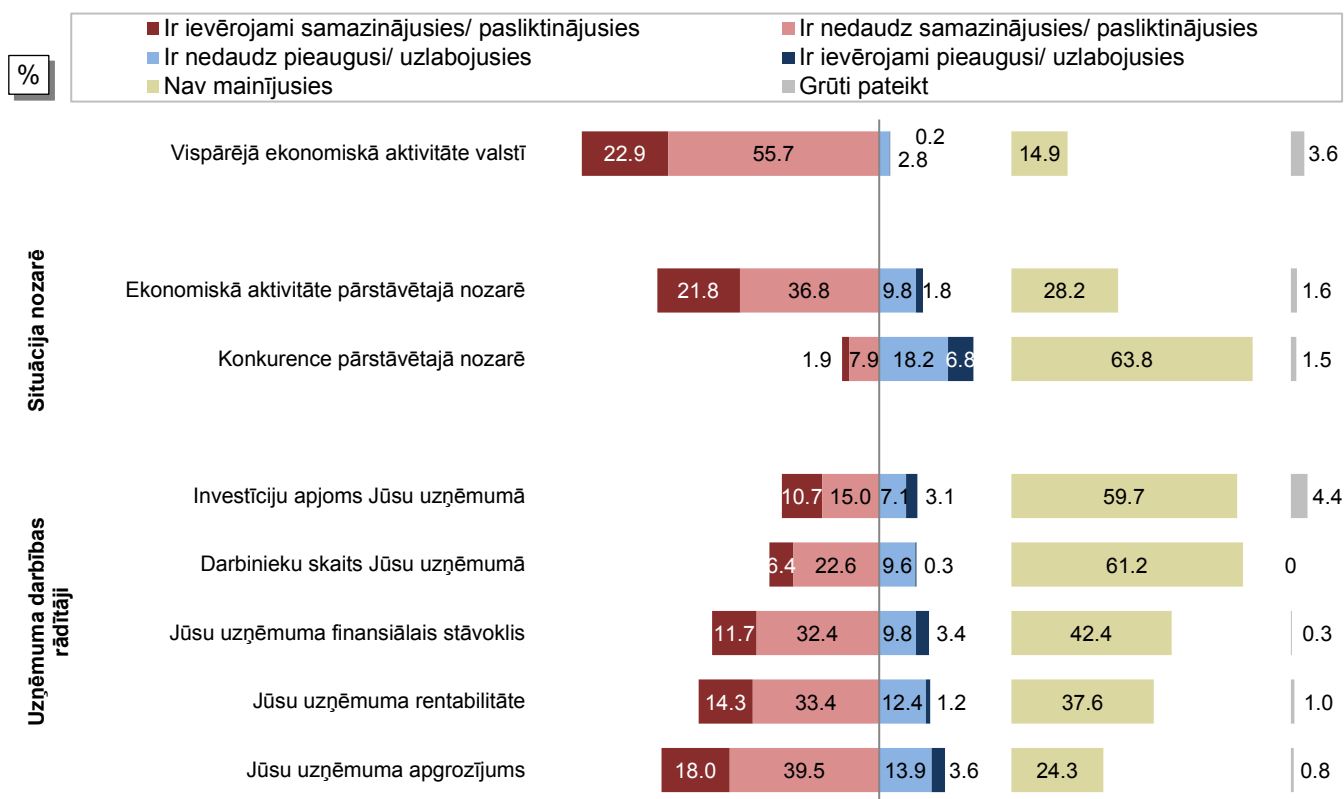
Savukārt vismazāk apakšindeksu vērtība palielinājusies darbinieku skaitam uzņēmumā - tā palielinājusies par nepilniem diviem punktiem.

Rezultātu grafisks attēlojums

Uzņēmēju vērtējums iepriekšējiem sešiem mēnešiem un prognozes nākamajiem sešiem mēnešiem (2020. gada septembris - oktobris)

Uzņēmēju vērtējums iepriekšējiem sešiem mēnešiem

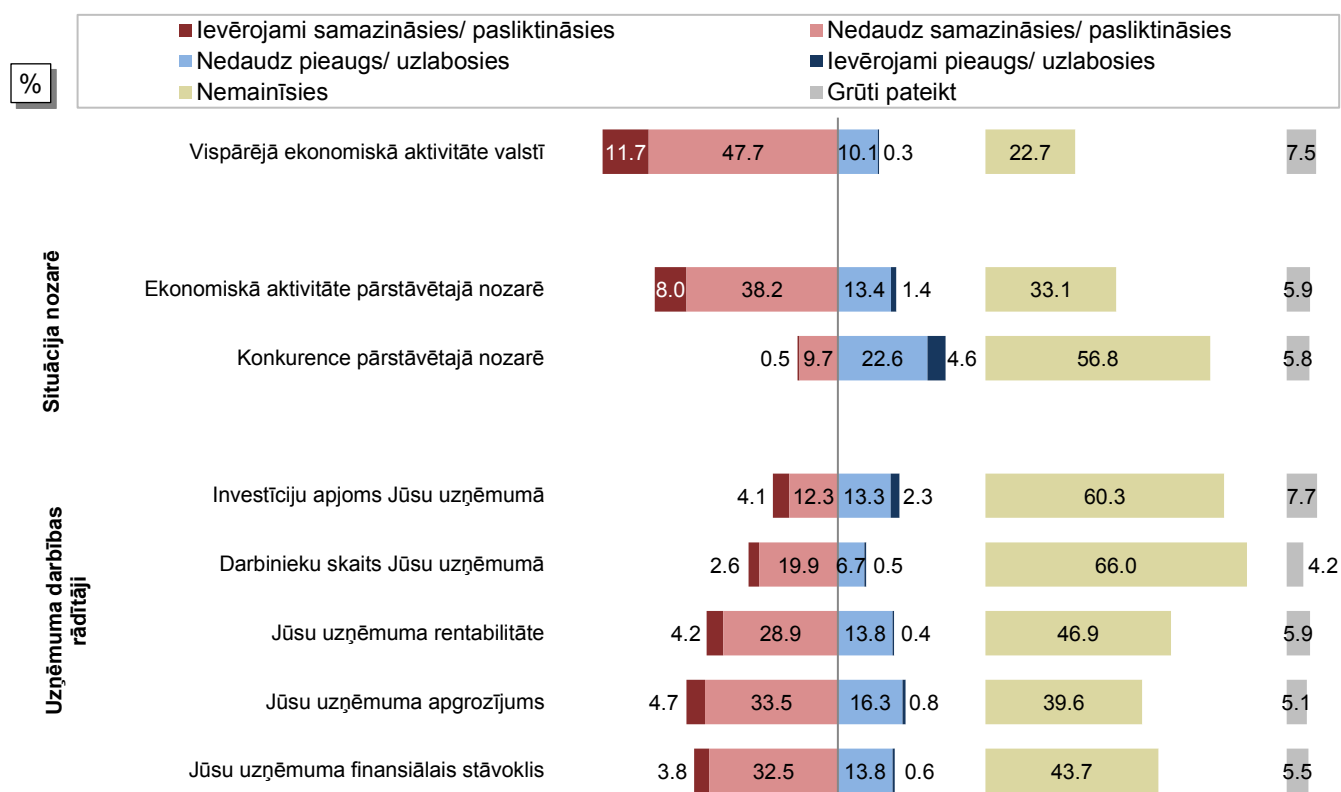
"Vai, Jūsaprāt, pēdējo sešu mēnešu (pirms ārkārtas situācijas iestāšanās Latvijā) laikā ... ?"



Bāze: visi respondenti, n=750

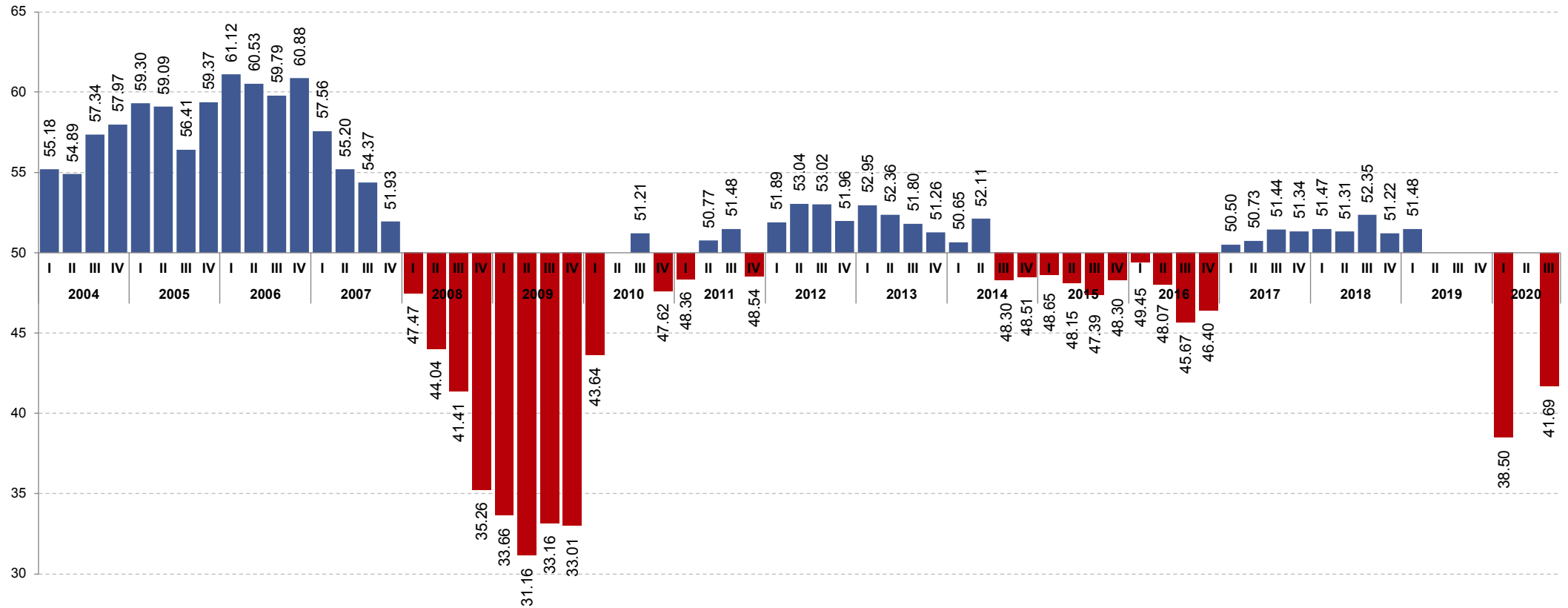
Uzņēmēju prognozes nākamajiem sešiem mēnešiem

"Vai, Jūsaprāt, nākamajos sešos mēnešos ... ?"



Bāze: visi respondenti, n=750

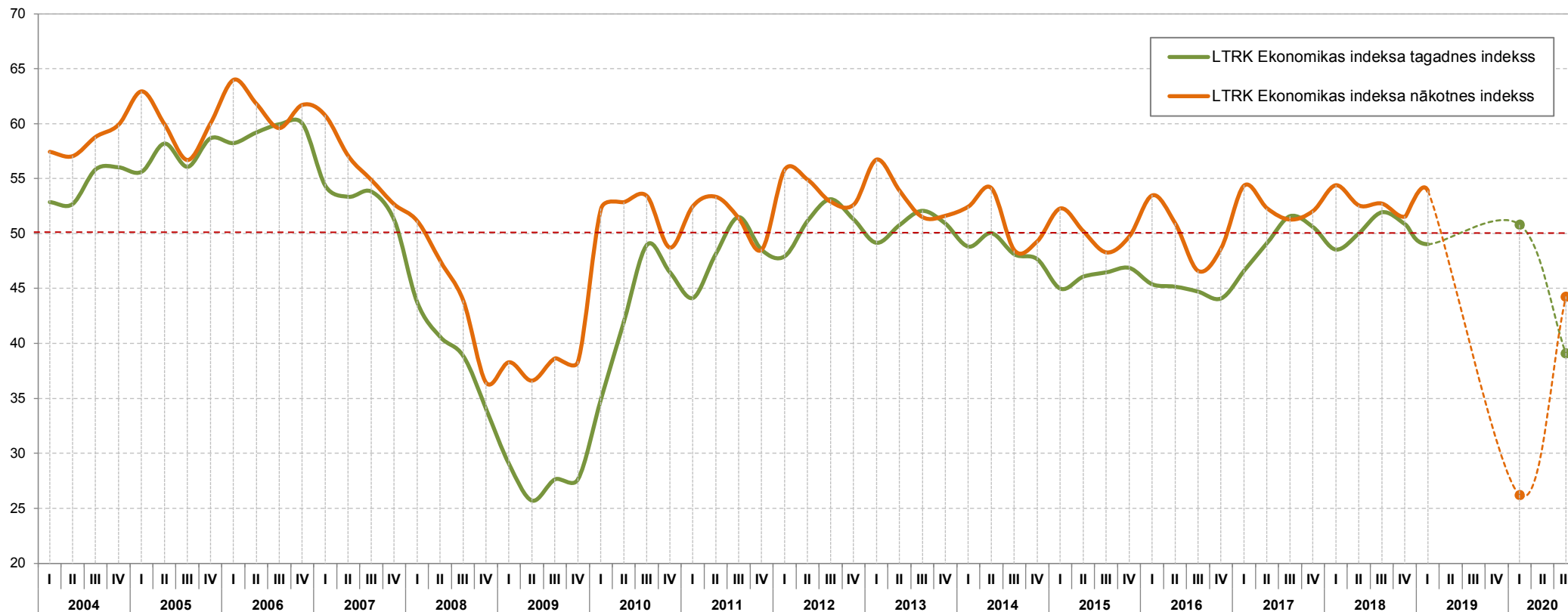
LTRK Ekonomikas indeksa dinamika (2004. gada 1. ceturksnis - 2020. gada 3. ceturksnis)



LTRK Ekonomikas indekss	2004				2005				2006				2007				2008				2009				2010				2011						
	I	II	III	IV	I	II	III	IV	I	II	III	IV	I	II	III	IV	I	II	III	IV	I	II	III	IV	I	II	III	IV	I	II	III	IV			
	55.18	54.89	57.34	57.97	59.30	59.09	56.41	59.37	61.12	60.53	59.79	60.88	57.56	55.20	54.37	51.93	47.47	44.04	41.41	35.26	33.66	31.16	33.16	33.01	43.64	51.21	47.62	48.36	50.77	51.48	48.54	48.54			
2012				2013				2014				2015				2016				2017				2018				2019				2020			
I	II	III	IV	I	II	III	IV	I	II	III	IV	I	II	III	IV	I	II	III	IV	I	II	III	IV	I	II	III	IV	I	II	III	IV	I	II	III	IV
51.89	53.04	53.02	51.96	52.95	52.36	51.80	51.26	50.65	52.11	48.30	48.51	48.65	48.15	47.39	48.30	49.45	48.07	45.67	46.40	50.50	50.73	51.44	51.34	51.47	51.31	52.35	51.22	51.48	38.50	41.69	41.69				

Bāze: visi respondenti, n=750

LTRK Ekonomikas indeksa tagadnes un nākotnes indeksu dinamika (2004. gada 1. ceturksnis - 2020. gada 3. ceturksnis)



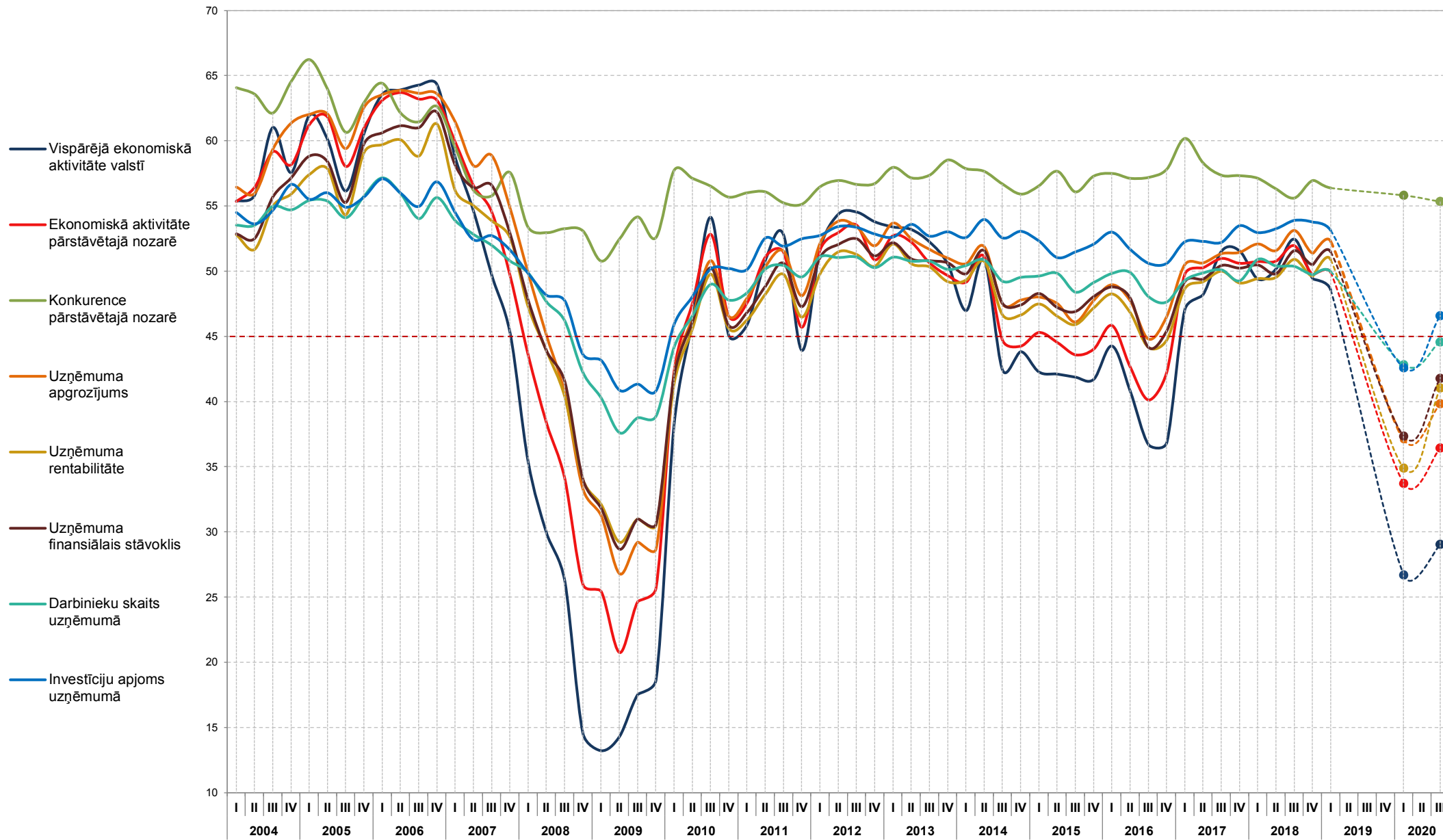
LTRK Ekonomikas indeksa tagadnes indekss	2004				2005				2006				2007				2008				2009				2010				2011							
	I	II	III	IV	I	II	III	IV	I	II	III	IV	I	II	III	IV	I	II	III	IV	I	II	III	IV	I	II	III	IV	I	II	III	IV				
	52.88	52.71	55.86	56.04	55.63	58.23	56.10	58.71	58.23	59.24	59.96	60.01	54.36	53.36	53.83	51.22	43.76	40.59	38.90	34.06	29.01	25.72	27.66	27.66	34.99	48.99	46.50	44.17	48.18	51.52	48.50					
LTRK Ekonomikas indeksa nākotnes indekss	2012				2013				2014				2015				2016				2017				2018				2019				2020			
	I	II	III	IV	I	II	III	IV	I	II	III	IV	I	II	III	IV	I	II	III	IV	I	II	III	IV	I	II	III	IV	I	II	III	IV				
	47.94	51.18	53.12	51.27	49.17	50.83	52.09	50.88	48.82	50.06	48.12	47.68	44.99	46.08	46.47	46.87	45.39	45.19	44.73	44.11	46.61	49.16	51.59	50.59	48.54	50.07	51.96	50.87	49.06	50.79	39.11					
LTRK Ekonomikas indeksa nākotnes indekss	2004				2005				2006				2007				2008				2009				2010				2011							
	I	II	III	IV	I	II	III	IV	I	II	III	IV	I	II	III	IV	I	II	III	IV	I	II	III	IV	I	II	III	IV	I	II	III	IV				
	57.47	57.07	58.81	59.90	62.96	59.95	56.73	60.04	64.01	61.82	59.62	61.74	60.76	57.04	54.91	52.65	51.17	47.49	43.92	36.46	38.31	36.61	38.66	38.37	52.29	53.42	48.73	52.54	53.35	51.44	48.58					
LTRK Ekonomikas indeksa nākotnes indekss	2012				2013				2014				2015				2016				2017				2018				2019				2020			
	I	II	III	IV	I	II	III	IV	I	II	III	IV	I	II	III	IV	I	II	III	IV	I	II	III	IV	I	II	III	IV	I	II	III	IV				
	55.83	54.90	52.91	52.66	56.74	53.89	51.50	51.64	52.48	54.16	48.47	49.33	52.31	50.21	48.31	49.74	53.50	50.95	46.60	48.69	54.39	52.30	51.30	52.08	54.40	52.55	52.75	51.56	53.91	26.20	44.26					

LTRK Ekonomikas indeksa tagadnes indekss tiek aprēķināts pēc uzņēmēju vērtējumiem par izmaiņām dažādos ekonomiskās situācijas aspektos valstī kopumā, viņu nozarē un uzņēmumā iepriekšējos 6 mēnešos

LTRK Ekonomikas indeksa nākotnes indekss tiek aprēķināts pēc uzņēmēju prognozēm par izmaiņām dažādos ekonomiskās situācijas aspektos valstī kopumā, viņu nozarē un uzņēmumā nākamajos 6 mēnešos

Bāze: visi respondenti, n=750

LTRK Ekonomikas indeksa apakšindeksu dinamika (2004. gada 1. ceturksnis - 2020. gada 3. ceturksnis)



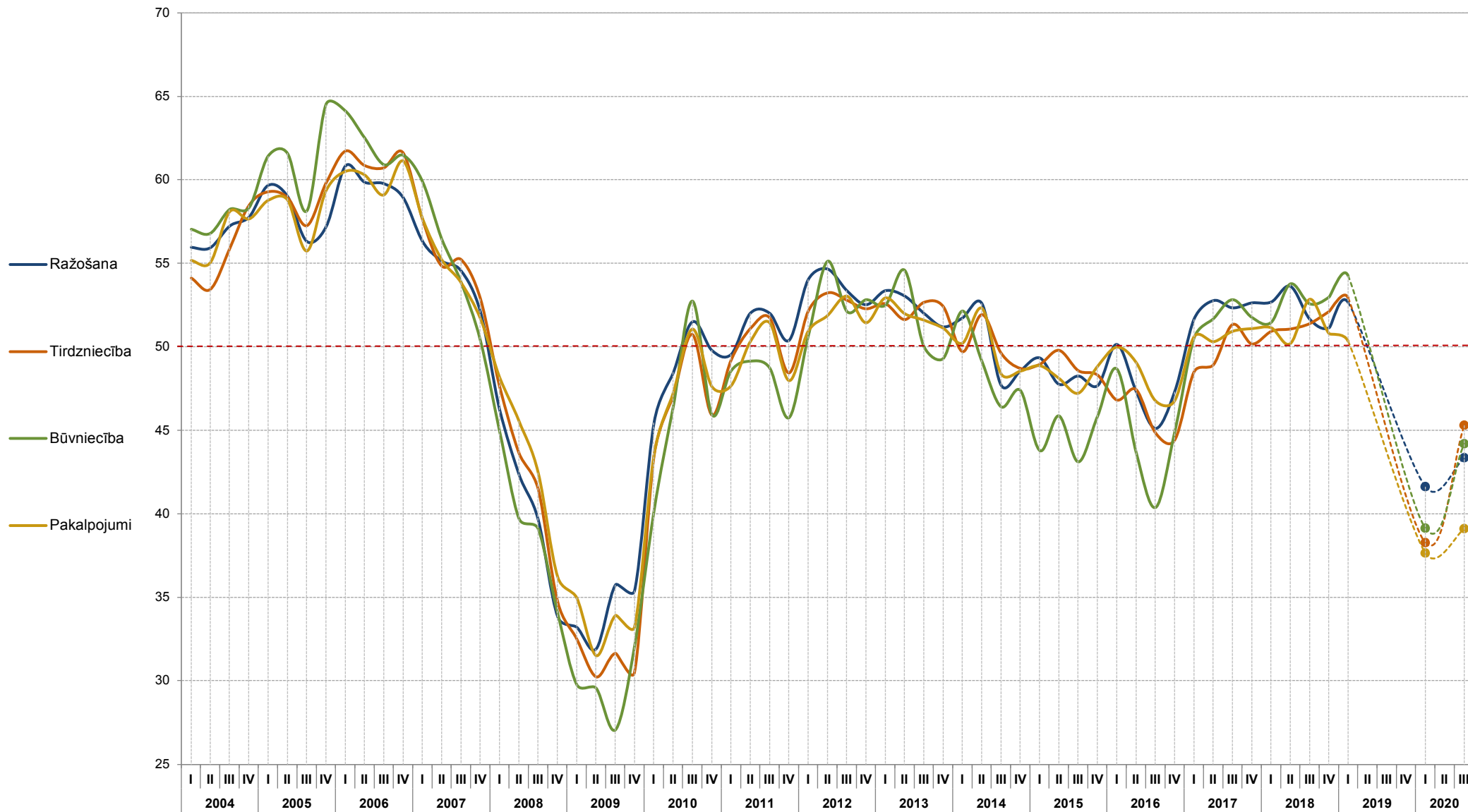
Bāze: visi respondenti, n=750

LTRK Ekonomikas indeksa apakšindeksu dinamika (2004. gada 1. ceturksnis - 2020. gada 3. ceturksnis)

	2004				2005				2006				2007				2008				2009				2010				2011			
	I	II	III	IV	I	II	III	IV	I	II	III	IV	I	II	III	IV	I	II	III	IV	I	II	III	IV	I	II	III	IV	I	II	III	IV
Vispārējā ekonomiskā aktivitāte valstī	55.39	55.85	61.03	57.58	61.97	60.12	56.17	60.63	63.58	63.91	64.28	64.32	58.67	54.65	49.72	45.24	35.41	29.94	26.20	14.59	13.23	14.34	17.53	18.69	38.22	54.16	45.08	45.91	50.90	52.80	43.94	
	2012	2013	2014	2015	2016	2017	2018	2019	2020																							
	51.79	54.39	54.54	53.80	53.40	53.21	52.26	50.54	46.99	50.88	42.44	43.85	42.28	42.11	41.89	41.72	44.28	40.85	36.71	36.89	47.06	48.23	51.55	51.57	49.39	50.20	52.48	49.44	48.57	26.72	29.07	
Ekonomiskā aktivitāte pāršāvētajā nozarē	55.36	56.47	59.18	58.19	61.28	61.83	58.04	61.02	63.11	63.71	63.23	63.12	59.89	56.61	54.55	49.65	43.58	38.36	34.05	26.01	25.44	20.77	24.65	25.73	42.29	52.84	46.56	47.61	51.13	51.45	45.72	
	2012	2013	2014	2015	2016	2017	2018	2019	2020																							
	51.68	52.98	53.53	50.88	52.75	52.22	50.67	49.67	49.17	51.11	44.72	44.28	45.30	44.55	43.61	44.04	45.84	42.69	40.13	42.29	49.79	50.28	50.99	50.62	50.76	50.79	51.96	49.75	49.90	33.73	36.44	
Konkurence pāršāvētajā nozarē	64.10	63.58	62.14	64.55	66.23	63.98	60.66	62.98	64.44	62.14	61.46	62.64	59.47	56.24	55.81	57.58	53.38	52.96	53.28	53.09	50.79	52.49	54.18	52.60	57.76	56.52	55.70	56.02	56.09	55.26	55.15	
	2012	2013	2014	2015	2016	2017	2018	2019	2020																							
	56.49	56.96	56.68	56.74	57.99	57.16	57.38	58.53	57.88	57.68	56.69	55.92	56.56	57.69	56.09	57.29	57.52	57.15	57.22	57.83	60.21	58.30	57.37	57.35	57.12	56.33	55.64	56.96	56.41	55.83	55.35	
Uzņēmuma apgrozījums	56.46	55.99	59.37	61.36	62.05	62.08	59.43	62.62	63.56	63.88	63.67	63.64	61.43	58.09	58.90	54.82	49.88	45.08	40.56	33.31	31.25	26.80	29.22	28.71	41.99	50.82	46.54	47.97	50.38	51.55	48.13	
	2012	2013	2014	2015	2016	2017	2018	2019	2020																							
	52.19	53.86	53.41	51.95	53.70	52.51	51.68	51.01	50.59	51.91	47.50	47.81	48.02	47.51	46.11	47.78	48.97	47.75	44.82	46.56	50.53	50.64	51.36	51.45	52.11	51.58	53.14	51.38	52.30	37.08	39.85	
Uzņēmuma rentabilitāte	52.80	51.71	54.98	55.93	57.45	57.87	54.36	59.16	59.71	60.08	58.85	61.29	56.18	55.04	53.87	52.56	47.28	43.89	40.34	34.04	32.10	29.23	31.00	30.54	41.36	49.78	45.62	46.28	48.27	49.76	46.50	
	2012	2013	2014	2015	2016	2017	2018	2019	2020																							
	49.86	51.48	51.28	50.40	52.11	50.59	50.34	49.21	49.34	50.76	46.64	46.66	47.50	46.55	45.92	47.20	48.26	46.86	44.16	44.73	48.66	49.21	50.02	49.12	49.44	49.54	50.91	49.66	50.88	34.88	41.04	
Uzņēmuma finansiālais stāvoklis	52.86	52.55	55.71	57.17	58.85	58.40	55.30	59.84	60.64	61.18	61.04	62.23	58.10	56.43	56.60	52.87	47.81	43.91	41.51	34.05	31.82	28.67	30.99	30.63	41.98	50.29	45.86	46.87	48.89	50.64	47.28	
	2012	2013	2014	2015	2016	2017	2018	2019	2020																							
	51.10	52.06	52.50	51.17	52.19	50.94	50.81	50.66	49.82	51.59	47.53	47.42	48.29	47.23	46.91	48.07	48.81	47.98	44.18	45.46	49.22	49.43	50.44	50.26	50.48	49.82	51.58	50.52	51.49	37.36	41.79	
Darbinieku skaits uzņēmumā	53.54	53.55	55.00	54.72	55.44	55.39	54.12	55.79	57.17	55.97	54.06	55.67	53.89	52.84	52.00	50.80	49.89	47.67	46.17	42.25	40.27	37.60	38.76	38.89	44.16	49.01	47.80	48.38	50.19	50.46	49.58	
	2012	2013	2014	2015	2016	2017	2018	2019	2020																							
	51.12	51.06	51.09	50.28	51.08	50.78	50.79	50.14	50.46	50.88	49.24	49.54	49.64	49.84	48.40	49.13	49.86	49.93	48.07	47.65	49.32	49.87	50.10	49.27	50.93	50.41	50.37	49.76	50.00	42.82	44.58	
Investīciju apjoms uzņēmumā	54.50	53.64	54.68	56.65	55.52	56.02	54.93	55.71	57.10	56.00	54.97	56.87	54.49	52.43	52.73	51.62	49.85	48.18	47.74	43.62	43.16	40.89	41.34	40.85	45.91	50.20	50.22	50.16	52.56	51.93	52.49	
	2012	2013	2014	2015	2016	2017	2018	2019	2020																							
	52.76	53.45	53.38	52.86	52.62	53.60	52.71	53.02	52.59	53.99	52.55	53.07	52.32	51.07	51.49	52.09	53.01	51.70	50.63	50.61	52.26	52.29	52.24	53.50	52.98	53.26	53.90	53.79	53.13	42.58	46.60	

LTRK Ekonomikas indeksa dinamika dažādās uzņēmumu grupās

LTRK Ekonomikas indekss dažādās uzņēmējdarbības nozarēs (2004. gada 1. ceturksnis - 2020. gada 3. ceturksnis)



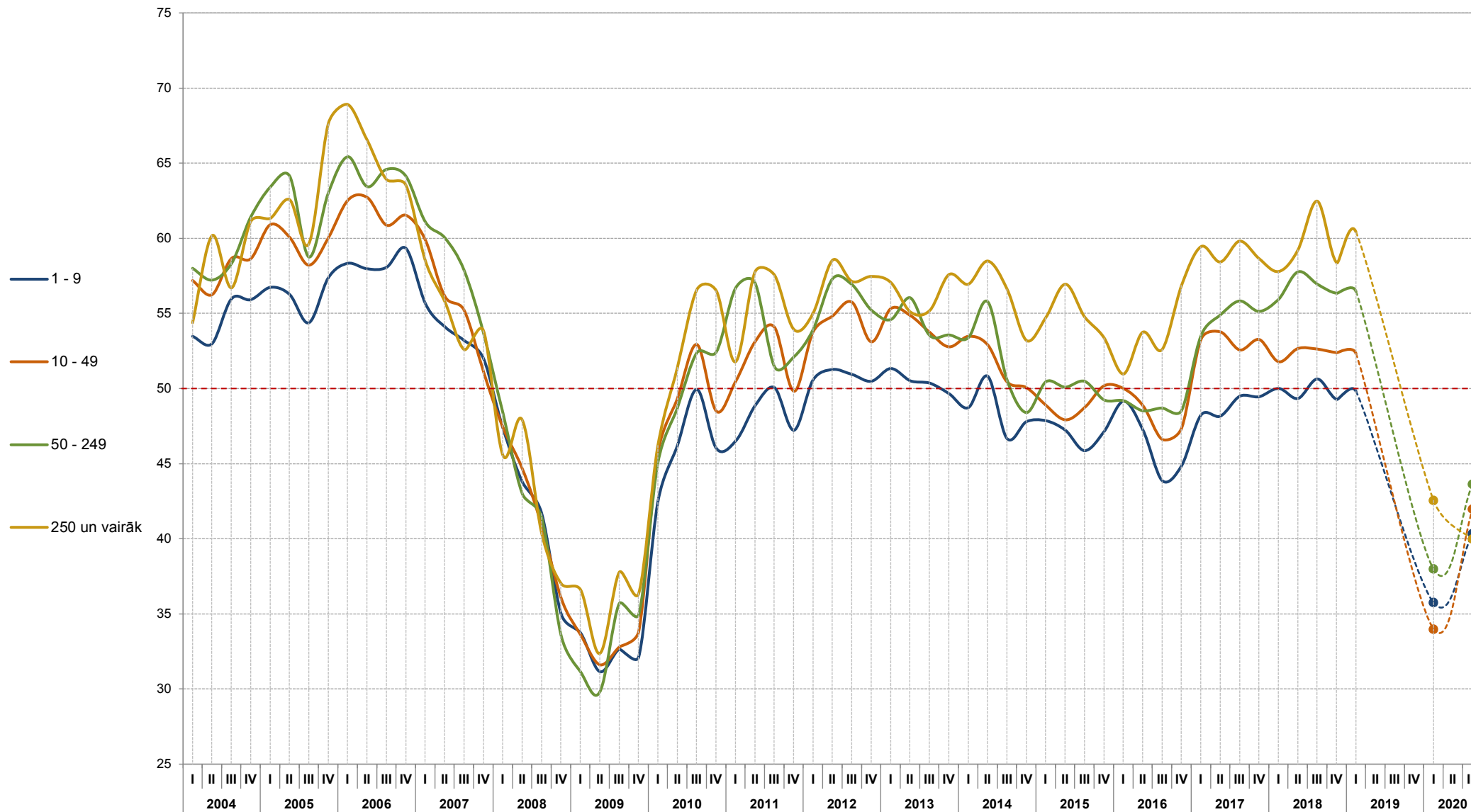
Bāzes: skatīt aptaujāto uzņēmumu profilu 30. lpp.

LTRK Ekonomikas indekss dažādās uzņēmējdarbības nozarēs (2004. gada 1. ceturksnis - 2020. gada 3. ceturksnis)

	2004				2005				2006				2007				2008				2009				2010				2011			
	I	II	III	IV	I	II	III	IV	I	II	III	IV	I	II	III	IV	I	II	III	IV	I	II	III	IV	I	II	III	IV	I	II	III	IV
Ražošana	55.96	55.93	57.24	57.79	59.68	59.01	56.31	57.17	60.82	59.86	59.78	58.94	56.31	55.15	54.56	52.10	46.29	42.39	39.63	33.84	33.22	31.91	35.75	35.41	45.45	51.51	49.80	49.56	52.01	52.01	50.40	
	2012	2013	2014	2015	2016	2017	2018	2019	2020																							
	I	II	III	IV	I	II	III	IV	I	II	III	IV	I	II	III	IV	I	II	III	IV	I	II	III	IV	I	II	III	IV	I	II	III	IV
	54.03	54.68	53.37	52.53	53.37	53.05	52.02	51.19	51.76	52.59	47.71	48.57	49.35	47.76	48.27	47.68	50.15	47.33	45.13	47.31	51.65	52.79	52.35	52.63	52.69	53.63	51.68	51.14	52.67	41.62	43.35	
Tirdzniecība	54.13	53.44	55.89	58.48	59.29	58.94	57.27	59.80	61.74	60.87	60.74	61.61	57.61	54.85	55.22	52.88	47.67	43.65	41.46	34.73	32.52	30.25	31.65	30.53	43.48	50.73	45.92	49.23	51.09	51.74	48.46	
	2012	2013	2014	2015	2016	2017	2018	2019	2020																							
	I	II	III	IV	I	II	III	IV	I	II	III	IV	I	II	III	IV	I	II	III	IV	I	II	III	IV	I	II	III	IV	I	II	III	IV
	52.12	53.24	52.79	52.28	52.58	51.64	52.67	52.42	49.71	51.95	49.64	48.70	48.97	49.80	48.59	48.31	46.83	47.43	44.85	44.42	48.50	48.93	51.33	50.18	50.93	51.08	51.41	52.13	52.94	38.28	45.31	
Būvniecība	57.04	56.80	58.23	58.34	61.43	61.59	58.14	64.53	64.14	62.51	60.93	61.48	59.89	56.49	53.88	50.38	44.99	39.74	39.08	34.05	29.78	29.56	27.08	32.08	40.17	52.75	45.97	48.59	49.14	48.75	45.76	
	2012	2013	2014	2015	2016	2017	2018	2019	2020																							
	I	II	III	IV	I	II	III	IV	I	II	III	IV	I	II	III	IV	I	II	III	IV	I	II	III	IV	I	II	III	IV	I	II	III	IV
	50.62	55.13	52.14	52.82	52.51	54.58	50.04	49.30	52.16	49.11	46.42	47.40	43.79	45.88	43.10	45.87	48.69	43.69	40.38	44.88	50.52	51.69	52.84	51.77	51.48	53.76	52.58	53.00	54.25	39.15	44.20	
Pakalpojumi	55.17	55.04	58.10	57.68	58.77	58.80	55.75	59.35	60.52	60.29	59.10	61.13	57.68	55.23	53.85	51.68	48.20	45.58	42.45	36.23	34.99	31.52	33.91	33.25	43.53	51.06	47.62	47.68	50.32	51.44	47.99	
	2012	2013	2014	2015	2016	2017	2018	2019	2020																							
	I	II	III	IV	I	II	III	IV	I	II	III	IV	I	II	III	IV	I	II	III	IV	I	II	III	IV	I	II	III	IV	I	II	III	IV
	50.92	51.88	53.03	51.46	52.94	51.99	51.60	51.12	50.24	52.31	48.38	48.55	48.87	48.12	47.23	48.86	49.98	49.08	46.76	46.77	50.60	50.32	50.94	51.10	51.15	50.20	52.85	50.81	50.34	37.66	39.12	

LTRK Ekonomikas indeksa dinamika dažādās uzņēmumu grupās

LTRK Ekonomikas indekss atkarībā no darbinieku skaita uzņēmumā (2004. gada 1. ceturksnis - 2020. gada 3. ceturksnis)



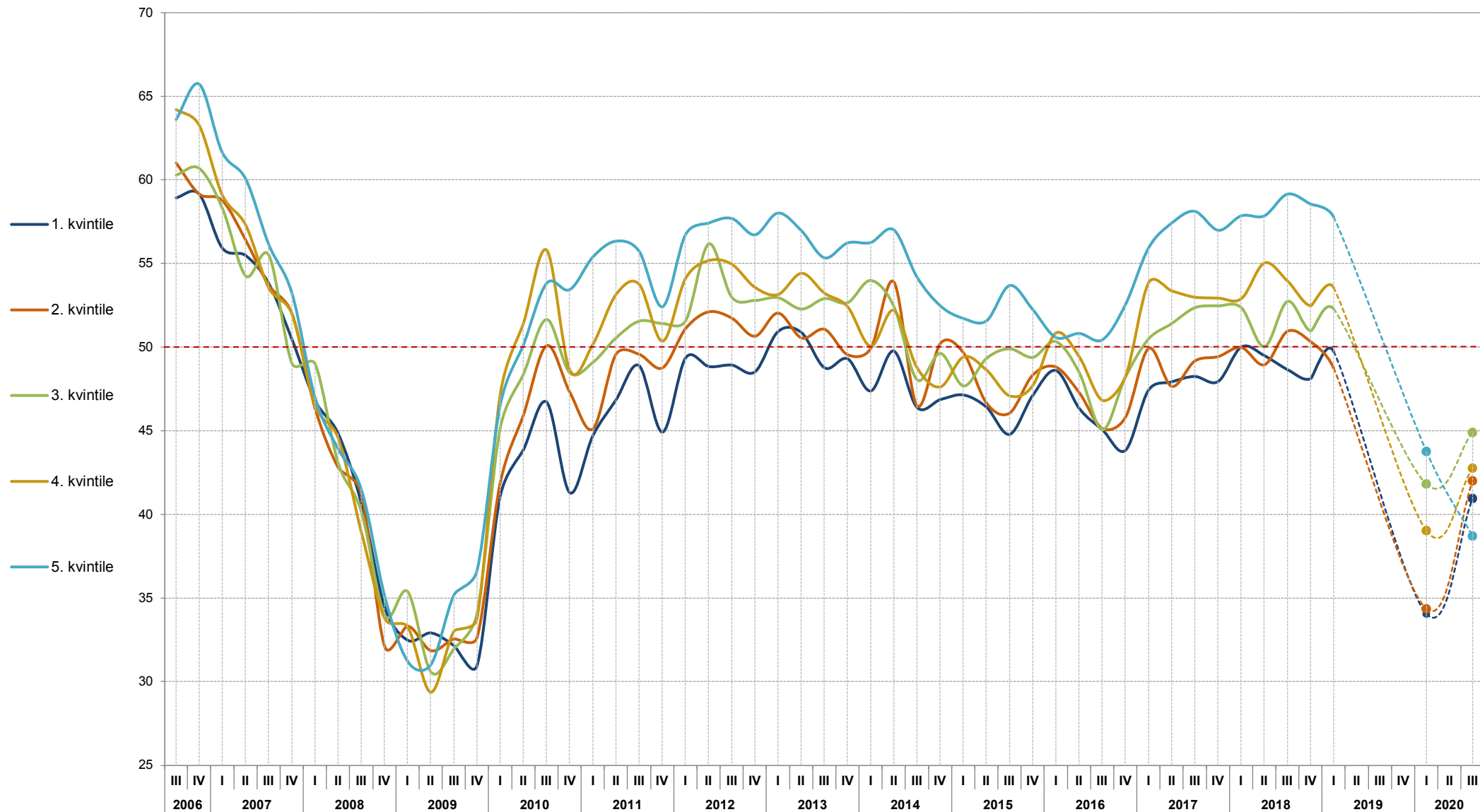
Bāzes: skatīt aptaujāto uzņēmumu profilu 30. lpp.

LTRK Ekonomikas indekss atkarībā no darbinieku skaita uzņēmumā (2004. gada 1. ceturksnis - 2020. gada 3. ceturksnis)

	2004				2005				2006				2007				2008				2009				2010				2011						
	I	II	III	IV	I	II	III	IV	I	II	III	IV	I	II	III	IV	I	II	III	IV	I	II	III	IV	I	II	III	IV	I	II	III	IV			
1 - 9 darbinieki	53.48	53.01	55.98	55.92	56.75	56.28	54.39	57.39	58.35	57.98	58.08	59.33	55.65	54.11	53.22	51.99	47.35	43.82	41.71	35.00	33.73	31.18	32.64	32.16	42.45	49.96	46.03	46.50	48.86	50.06	47.25				
	2012				2013				2014				2015				2016				2017				2018				2019				2020		
	50.59	51.28	50.95	50.50	51.35	50.53	50.36	49.68	48.74	50.81	46.69	47.80	47.86	47.24	45.88	47.14	49.16	47.29	43.90	44.88	48.25	48.17	49.49	49.47	50.03	49.35	50.64	49.28	49.82	35.75	40.35				
10 - 49 darbinieki	57.19	56.26	58.67	58.65	60.92	60.08	58.22	60.03	62.54	62.73	60.89	61.54	59.89	56.13	55.23	51.12	47.41	44.69	40.90	36.05	33.63	31.63	32.81	33.87	45.73	52.95	48.51	50.48	53.13	54.10	49.83				
	2012				2013				2014				2015				2016				2017				2018				2019				2020		
	53.78	54.84	55.75	53.11	55.33	54.89	53.75	52.78	53.49	52.91	50.46	50.08	48.89	47.92	48.74	50.20	50.01	48.90	46.63	47.38	53.31	53.78	52.58	53.27	51.79	52.68	52.63	52.41	52.34	33.99	41.99				
50 - 249 darbinieki	58.01	57.23	58.34	61.41	63.42	64.14	58.78	63.04	65.44	63.45	64.61	64.14	61.08	60.04	57.89	53.69	48.35	43.04	41.43	33.56	31.14	29.80	35.70	34.99	45.05	52.39	52.44	56.70	57.05	51.45	52.12				
	2012				2013				2014				2015				2016				2017				2018				2019				2020		
	53.93	57.33	56.92	55.25	54.60	56.04	53.54	53.59	53.38	55.79	50.61	48.41	50.46	50.12	50.48	49.25	49.20	48.54	48.72	48.56	53.56	54.91	55.84	55.14	55.97	57.78	56.95	56.35	56.49	38.00	43.64				
250 un vairāk darbinieku	54.38	60.19	56.73	61.12	61.35	62.57	59.65	67.63	68.92	66.52	63.93	63.53	58.50	55.79	52.60	53.85	45.56	47.94	40.37	37.04	36.60	32.37	37.77	36.40	46.21	56.61	56.51	51.79	57.79	57.56	53.93				
	2012				2013				2014				2015				2016				2017				2018				2019				2020		
	55.02	58.55	57.15	57.48	57.06	55.13	55.20	57.59	56.97	58.49	56.64	53.21	54.74	56.96	54.79	53.38	50.99	53.76	52.62	56.88	59.45	58.44	59.83	58.65	57.80	59.22	62.49	58.36	60.42	42.56	39.98				

LTRK Ekonomikas indeksa dinamika dažādās uzņēmumu grupās

LTRK Ekonomikas indekss atkarībā no uzņēmuma gada apgrozījuma (2006. gada 3. ceturksnis - 2020. gada 3. ceturksnis)



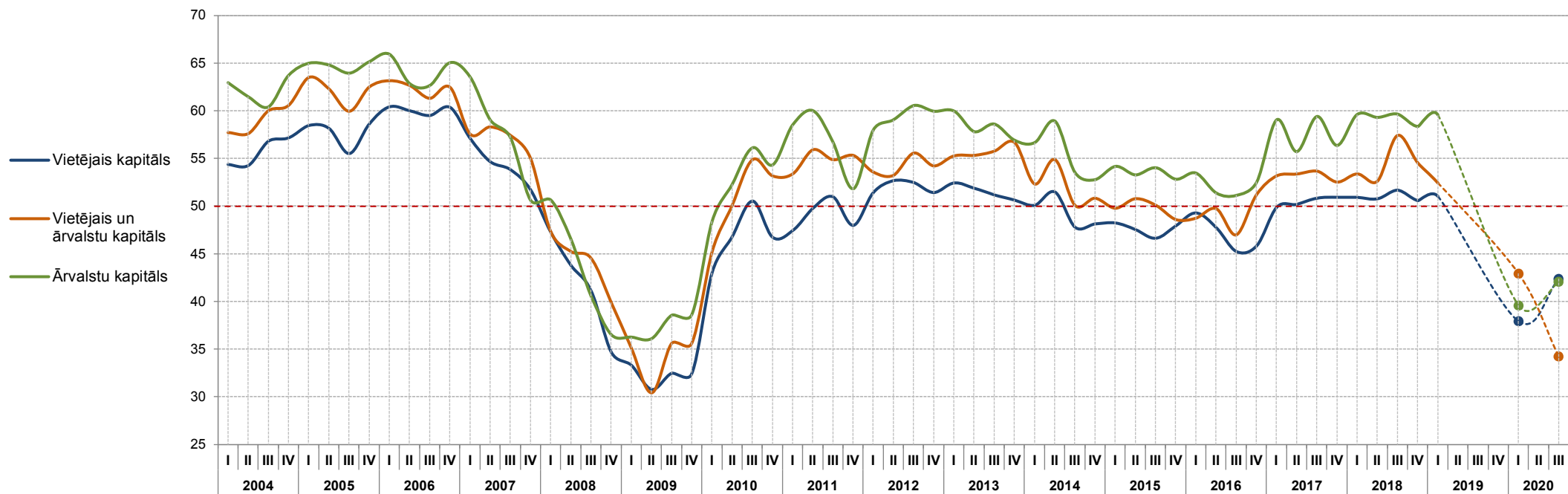
Bāzes: skatīt aptaujāto uzņēmumu profilu 30. lpp.

LTRK Ekonomikas indekss atkarībā no uzņēmuma gada apgrozījuma (2006. gada 3. ceturksnis - 2020. gada 3. ceturksnis)

	2006				2007				2008				2009				2010				2011				2012				2013			
	III	IV	I	II	III	IV	I	II	III	IV	I	II	III	IV	I	II	III	IV	I	II	III	IV	I	II	III	IV	I	II	III	IV		
1. kvintile (zemākais apgrozījums)	58.95	59.14	55.93	55.49	53.79	50.46	46.82	44.84	40.71	34.43	32.47	32.92	32.16	30.97	41.09	46.71	41.31	44.71	46.86	48.90	44.92	49.38	48.85	48.93	48.52	50.94	50.87	48.77	49.30			
	2014				2015				2016				2017				2018				2019				2020							
	47.39	49.78	46.40	46.86	47.15	46.41	44.80	47.13	48.62	46.33	45.06	43.85	47.43	47.92	48.25	47.95	50.02	49.49	48.68	48.12	49.73	34.06	40.94									
2. kvintile	61.01	59.17	58.77	56.39	53.69	52.02	46.36	42.83	41.27	32.09	33.34	31.87	32.56	32.64	41.86	50.10	47.32	45.12	49.57	49.57	48.78	51.11	52.11	51.75	50.65	52.05	50.55	51.08	49.56			
	2014				2015				2016				2017				2018				2019				2020							
	49.92	53.90	46.51	50.22	49.67	46.65	46.08	48.35	48.82	47.28	45.14	45.82	49.93	47.67	49.18	49.45	49.99	48.95	50.95	50.34	48.74	34.35	42.02									
3. kvintile	60.30	60.69	58.32	54.25	55.50	49.04	49.00	43.09	40.20	33.98	35.39	30.60	31.97	34.07	45.15	51.67	48.47	49.10	50.56	51.57	51.41	51.58	56.18	52.99	52.79	52.96	52.28	52.92	52.66			
	2014				2015				2016				2017				2018				2019				2020							
	54.00	52.44	48.08	49.65	47.68	49.35	49.91	49.40	50.34	48.48	45.07	48.23	50.49	51.42	52.36	52.48	52.35	50.03	52.75	51.00	52.27	41.81	44.89									
4. kvintile	64.22	63.26	59.10	57.29	53.53	51.99	46.51	44.59	38.98	33.79	33.28	29.38	33.02	33.80	47.16	55.80	48.64	50.17	53.14	53.78	50.37	54.12	55.18	54.97	53.59	53.15	54.42	53.23	52.43			
	2014				2015				2016				2017				2018				2019				2020							
	50.06	52.21	48.79	47.62	49.43	48.63	47.10	47.71	50.85	49.42	46.83	48.25	53.85	53.36	53.00	52.94	52.90	55.03	53.96	52.48	53.56	39.03	42.76									
5. kvintile (augstākais apgrozījums)	63.63	65.74	61.65	60.05	56.13	53.24	47.00	43.92	41.53	35.11	31.21	31.02	35.18	36.66	46.53	53.84	53.44	55.40	56.34	55.74	52.43	56.76	57.44	57.71	56.71	58.03	56.95	55.35	56.24			
	2014				2015				2016				2017				2018				2019				2020							
	56.26	57.01	54.20	52.47	51.72	51.59	53.70	52.25	50.59	50.83	50.45	52.55	55.93	57.42	58.13	56.99	57.87	57.85	59.16	58.56	57.77	43.76	38.70									

LTRK Ekonomikas indeksa dinamika dažādās uzņēmumu grupās

LTRK Ekonomikas indekss atkarībā no uzņēmuma kapitāla izcelsmes (2004. gada 1. ceturksnis - 2020. gada 3. ceturksnis)

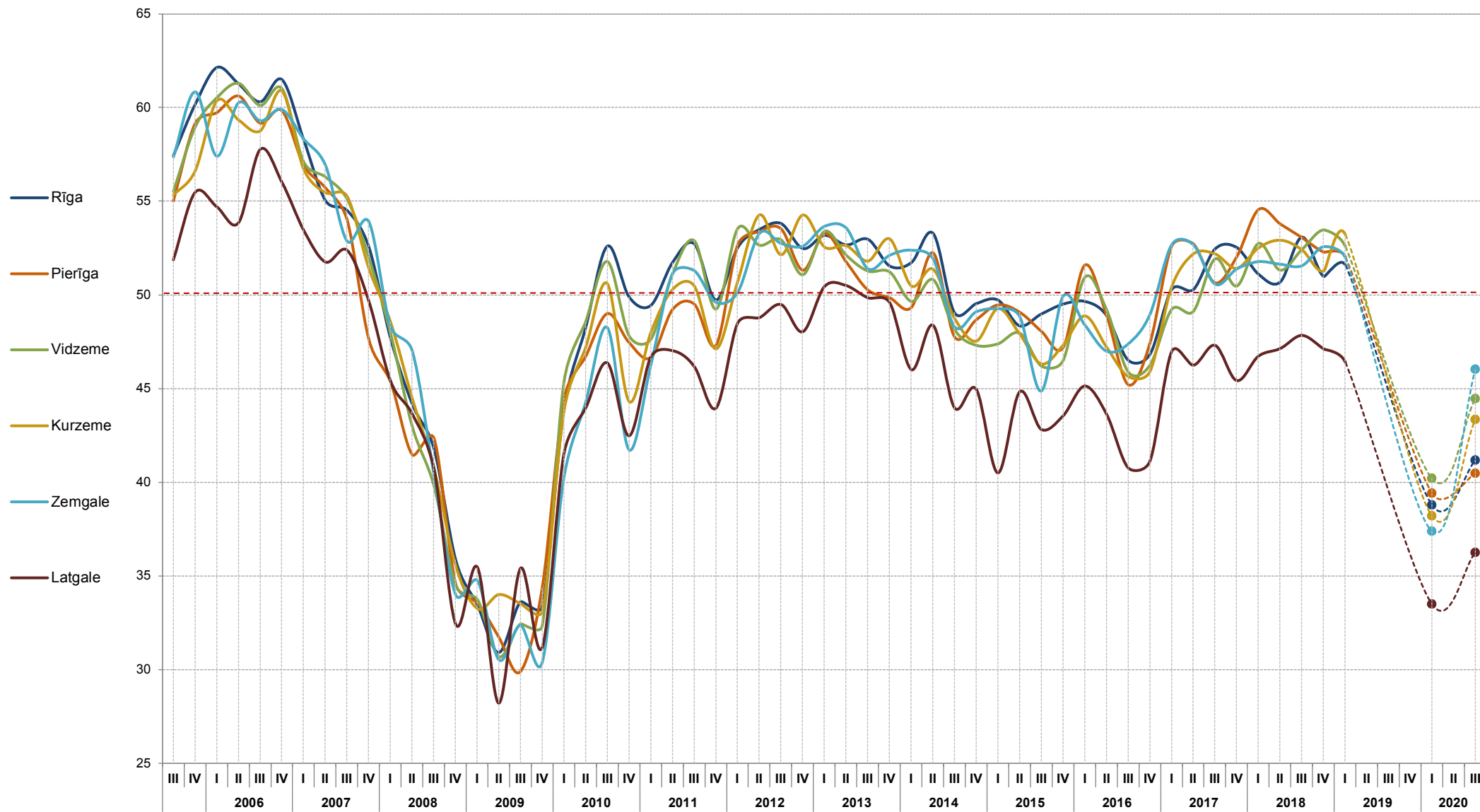


	2004				2005				2006				2007				2008				2009				2010				2011						
	I	II	III	IV	I	II	III	IV	I	II	III	IV	I	II	III	IV	I	II	III	IV	I	II	III	IV	I	II	III	IV	I	II	III	IV			
Vietējais kapitāls	54.36	54.30	56.82	57.16	58.47	58.20	55.52	58.65	60.44	60.04	59.53	60.39	57.14	54.70	53.84	51.76	47.26	43.80	41.17	34.66	33.35	30.79	32.50	32.44	43.05	50.55	46.73	47.43	49.80	50.97	48.00				
	51.46	52.68	52.46	51.43	52.45	51.88	51.21	50.64	50.12	51.50	47.82	48.13	48.25	47.56	46.64	47.93	49.31	47.76	45.26	45.83	49.89	50.21	50.85	50.94	50.92	50.78	51.68	50.62	51.02	37.90	42.38				
Vietējais un ārvalstu kapitāls	57.74	57.64	60.03	60.57	63.52	62.32	59.96	62.49	63.18	62.67	61.34	62.48	57.57	58.32	57.45	55.04	47.30	45.27	44.56	39.88	35.15	30.43	35.65	35.63	45.24	54.90	53.20	53.39	55.94	54.89	55.32				
	53.56	53.26	55.59	54.25	55.30	55.34	55.77	56.69	52.32	54.89	50.08	50.86	49.79	50.79	50.11	48.60	48.75	49.73	47.02	51.23	53.20	53.37	53.67	52.54	53.41	52.65	57.43	54.52	52.46	42.91	34.25				
Ārvalstu kapitāls	62.97	61.47	60.42	63.73	64.99	64.81	63.96	65.17	65.94	62.84	62.64	65.08	63.57	59.09	57.20	50.64	50.63	46.53	40.63	36.55	36.27	36.13	38.57	38.63	48.44	56.15	54.34	58.51	60.02	56.72	51.84				
	58.02	59.05	60.55	59.99	59.99	57.84	58.61	56.92	56.65	58.91	53.52	52.81	54.19	53.30	54.04	52.84	53.47	51.40	51.15	52.55	59.06	55.75	59.41	56.39	59.62	59.33	59.66	58.35	59.57	39.57	42.06				

Bāzes: skatīt aptaujāto uzņēmumu profilu 30. lpp.

LTRK Ekonomikas indeksa dinamika dažādās uzņēmumu grupās

LTRK Ekonomikas indekss dažādos valsts reģionos (2005. gada 3. ceturksnis - 2020. gada 3. ceturksnis)



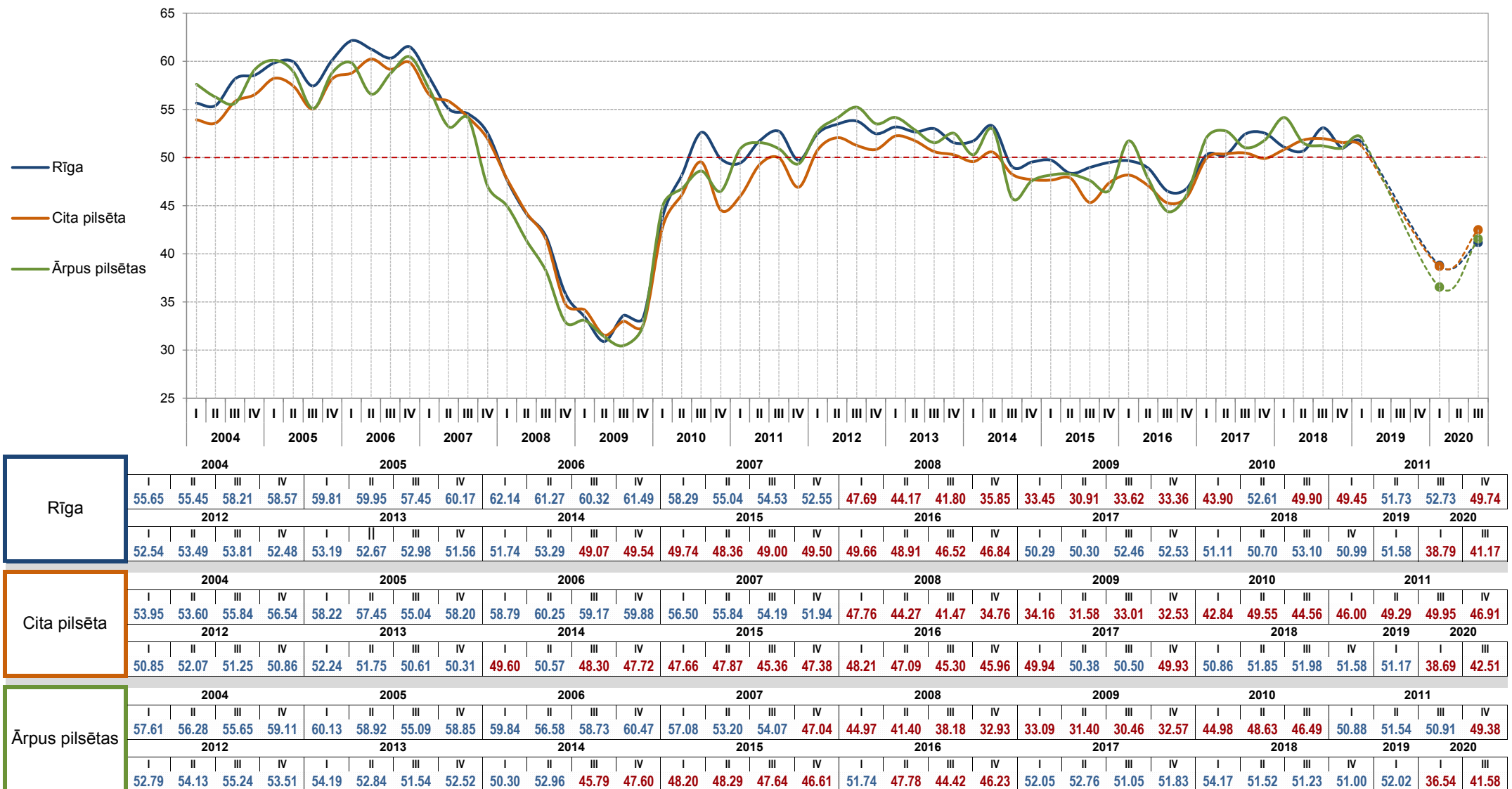
Bāzes: skatīt aptaujāto uzņēmumu profilu 30. lpp.

LTRK Ekonomikas indekss dažādos valsts reģionos (2005. gada 3. ceturksnis - 2020. gada 3. ceturksnis)

	2005		2006				2007				2008				2009				2010				2011				2012					
	III	IV	I	II	III	IV	I	II	III	IV	I	II	III	IV	I	II	III	IV	I	II	III	IV	I	II	III	IV	I	II	III	IV		
Rīga	57.45	60.17	62.14	61.27	60.32	61.49	58.29	55.04	54.53	52.55	47.69	44.17	41.80	35.85	33.45	30.91	33.62	33.36	43.90	52.61	49.90	49.45	51.73	52.73	49.74	52.54	53.49	53.81	52.48			
	2013				2014				2015				2016				2017				2018				2019				2020			
	I	II	III	IV	I	II	III	IV	I	II	III	IV	I	II	III	IV	I	II	III	IV	I	II	III	IV	I	II	III	IV	I	II	III	IV
	53.19	52.67	52.98	51.56	51.74	53.29	49.07	49.54	49.74	48.36	49.00	49.50	49.66	48.91	46.52	46.84	50.29	50.30	52.46	52.53	51.11	50.70	53.10	50.99	51.58	38.79	41.17					
Pierīga	55.03	59.15	59.74	60.62	59.18	59.84	56.93	55.72	54.00	47.62	45.36	41.48	42.35	34.56	33.58	31.73	29.90	34.37	44.43	49.01	47.45	46.67	49.21	49.53	47.32	52.67	53.39	53.53	51.32			
	2013				2014				2015				2016				2017				2018				2019				2020			
	I	II	III	IV	I	II	III	IV	I	II	III	IV	I	II	III	IV	I	II	III	IV	I	II	III	IV	I	II	III	IV	I	II	III	IV
	53.28	51.77	50.27	49.85	49.34	52.25	47.78	48.68	49.48	49.09	48.07	47.21	51.60	48.93	45.21	47.43	52.60	52.72	50.64	52.06	54.55	53.80	53.06	52.29	52.03	39.42	40.48					
Vidzeme	55.52	58.96	60.53	61.30	60.11	61.01	57.10	56.30	55.11	51.99	47.95	42.97	39.80	34.49	33.73	30.70	32.45	32.33	45.33	51.80	47.82	47.62	51.14	52.91	49.25	53.55	52.65	52.94	51.08			
	2013				2014				2015				2016				2017				2018				2019				2020			
	I	II	III	IV	I	II	III	IV	I	II	III	IV	I	II	III	IV	I	II	III	IV	I	II	III	IV	I	II	III	IV	I	II	III	IV
	53.40	52.11	51.27	51.24	49.66	50.82	48.15	47.32	47.40	47.98	46.22	46.51	50.95	49.23	45.89	46.25	49.23	49.13	51.93	50.48	52.75	51.33	52.43	53.47	52.59	40.23	44.47					
Kurzeme	55.33	56.62	60.36	59.34	58.77	60.89	56.71	55.46	55.27	51.42	48.56	44.47	40.73	35.56	33.27	34.00	33.54	33.13	43.80	50.60	44.32	47.99	50.29	50.49	47.13	50.73	54.28	52.15	54.28			
	2013				2014				2015				2016				2017				2018				2019				2020			
	I	II	III	IV	I	II	III	IV	I	II	III	IV	I	II	III	IV	I	II	III	IV	I	II	III	IV	I	II	III	IV	I	II	III	IV
	52.57	52.64	51.82	52.99	50.48	51.38	48.76	47.54	49.27	47.93	46.32	47.32	48.88	47.23	45.64	45.92	50.42	52.19	52.19	51.43	52.52	52.93	52.41	51.27	53.21	38.22	43.35					
Zemgale	57.36	60.86	57.42	60.26	59.30	59.91	58.33	56.93	52.87	53.90	48.30	47.01	40.39	33.99	34.76	30.53	32.37	30.38	40.26	48.27	41.75	46.25	51.13	51.30	49.62	50.14	53.30	52.76	52.62			
	2013				2014				2015				2016				2017				2018				2019				2020			
	I	II	III	IV	I	II	III	IV	I	II	III	IV	I	II	III	IV	I	II	III	IV	I	II	III	IV	I	II	III	IV	I	II	III	IV
	53.66	53.56	51.39	52.13	52.40	51.92	48.31	49.10	49.27	48.85	44.87	49.93	48.41	47.00	47.39	48.97	52.69	52.69	50.59	51.39	51.78	51.65	51.56	52.60	51.97	37.40	46.04					
Latgale	51.88	55.47	54.71	53.87	57.77	56.02	53.46	51.77	52.38	49.67	45.40	43.66	40.72	32.43	35.45	28.23	35.40	31.19	41.53	46.37	42.49	46.70	47.03	46.19	43.97	48.51	48.80	49.50	48.04			
	2013				2014				2015				2016				2017				2018				2019				2020			
	I	II	III	IV	I	II	III	IV	I	II	III	IV	I	II	III	IV	I	II	III	IV	I	II	III	IV	I	II	III	IV	I	II	III	IV
	50.46	50.50	49.84	49.59	46.02	48.38	43.99	44.97	40.51	44.82	42.84	43.56	45.14	43.66	40.77	41.13	46.98	46.25	47.31	45.42	46.75	47.14	47.84	47.12	46.40	33.51	36.27					

LTRK Ekonomikas indeksa dinamika dažādās uzņēmumu grupās

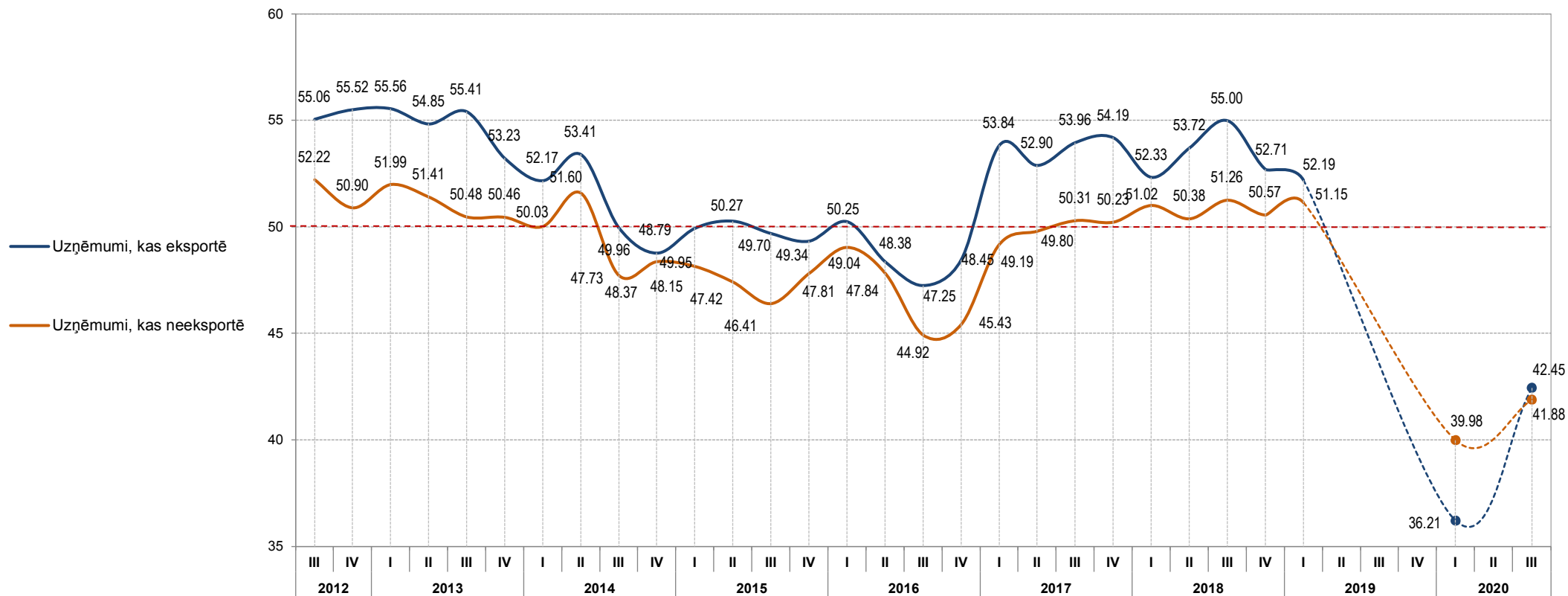
LTRK Ekonomikas indekss atkarībā no uzņēmuma atrašanās vietas (2004. gada 1. ceturksnis - 2020. gada 3. ceturksnis)



Bāzes: skatīt aptaujāto uzņēmumu profilu 30. lpp.

LTRK Ekonomikas indeksa dinamika dažādās uzņēmumu grupās

LTRK Ekonomikas indekss atkarībā no uzņēmumu eksporta statusa (2012. gada 3. ceturksnis - 2020. gada 3. ceturksnis)



	2012		2013				2014				2015				2016				2017				2018				2019		2020	
Uzņēmumi, kas eksportē	III	IV	I	II	III	IV	I	II	III	IV	I	II	III	IV	I	II	III	IV	I	II	III	IV	I	II	III	IV	I	I	III	
	55.06	55.52	55.56	54.85	55.41	53.23	52.17	53.41	49.96	48.79	49.95	50.27	49.70	49.34	50.25	48.38	47.25	48.45	53.84	52.90	53.96	54.19	52.33	53.72	55.00	52.71	52.19	36.21	42.45	
Uzņēmumi, kas neeksportē	III	IV	I	II	III	IV	I	II	III	IV	I	II	III	IV	I	II	III	IV	I	II	III	IV	I	II	III	IV	I	I	III	
	52.22	50.90	51.99	51.41	50.48	50.46	50.03	51.60	47.73	48.37	48.15	47.42	46.41	47.81	49.04	47.84	44.92	45.43	49.19	49.80	50.31	50.23	51.02	50.38	51.26	50.57	51.15	39.98	41.88	

Bāzes: skatīt aptaujāto uzņēmumu profilu 30. lpp.

Pielikumi

LTRK Ekonomikas indeksa aptaujas tehniskā informācija

PĒTĪJUMS	LTRK Ekonomikas indekss (Latvijas uzņēmēju aptauja)
PĒTĪJUMA VEICĒJS	Pētījumu centrs SKDS
ĢENERĀLAIS KOPUMS	Visi aktīvie Latvijas uzņēmumi (188 936)
PLĀNOTĀS IZLASES APJOMS	750 respondentu
SASNIEGTĀS IZLASES APJOMS	750 respondentu
IZLASES METODE	Kvotu izlase* no CSP datu bāzes un publiski pieejamām uzņēmumu datu bāzēm
APTAUJAS VEIKŠANAS METODE	CATI (telefonintervijas), CAWI (interneta aptauja)
ĢEOGRĀFISKAIS PĀRKLĀJUMS	Visa Latvija
APTAUJAS VEIKŠANAS LAIKS	CAWI – 23.09.2020. līdz 29.09.2020. CATI – 29.09.2020. līdz 20.10.2020.

	NACE 2 kods	Plānotās kvotas**	Sasniegtās kvotas		
			Kopā	No tām	
				Intervijas no interneta aptaujas	Telefon-intervijas
MĒRĶA GRUPAS	A	32	32	25	7
	B	4	4	1	3
	C	98	98	45	53
	D	22	22	6	16
	E	7	7	3	4
	F	48	48	17	31
	G	117	117	35	82
	H	73	73	27	46
	I	16	16	7	9
	J	43	43	22	21
	K	32	32	8	24
	L	102	102	32	70
	M	38	38	25	13
	N	25	25	9	16
	P	40	40	11	29
	Q	29	29	8	21
	R	17	17	8	9
	S	7	7	2	5
		Kopā	750	750	291

* - tiek realizēta vairāpkāpju kvotu izlase, ievērojot uzņēmumu dalījumu pēc NACE kodiem:

1) vispirms tiek kontaktēti uzņēmumi, kuri ir piedalījušies iepriekšējās aptaujās;

2) pēc nejaušas izlases principa tiek kontaktēti uzņēmumi no CSP datu bāzes un publiski pieejamām uzņēmumu datu bāzēm.

** - aptaujas mērķa grupu lielums ir proporcionāls nozares (pēc NACE koda) ieguldījumam Latvijas iekšzemes kopprodukta veidošanā

Realizēto CAWI interviju skaits	291
Realizēto CATI skaits	459
Kopējais nerealizēto CATI skaits (nerespondence)	1043
Intervētāju skaits telefonintervijām	10

Nerealizētās telefonintervijas (nerespondence)

	Skaitis	Īpatsvars (%)
Respondents nevēlas piedalīties aptaujā	813	77.9
Respondentam nav laika atbildēt uz aptaujas jautājumiem	228	21.9
Intervijas laikā respondents ir atteicies to turpināt (pārtraukta intervija)	2	0.2
Kopā	1043	100.0

SASNIEGTĀS IZLASES SALĪDZINĀJUMS AR STATISTIKU

	Ģenerālais kopums	Respondentu īpatsvars izlasē pirms svēršanas (%)	Respondentu īpatsvars izlasē pēc svēršanas (%)	CSP dati uz 2017. gadu (%)
KOPĀ	102178	100.0	100.0	100.0

NOZARE

	Ģenerālais kopums	Respondentu īpatsvars izlasē pirms svēršanas (%)	Respondentu īpatsvars izlasē pēc svēršanas (%)	CSP dati uz 2017. gadu (%)
Ražošana (NACE2 kodi: A, B, C, D, E)	14182	21.7	13.9	13.9
Tirdzniecība (NACE2 kodi: G)	9049	15.6	24.8	24.8
Būvniecība (NACE2 kodi: F)	25271	6.4	8.8	8.8
Pakalpojumi (NACE2 kodi: H, I, J, K, L, M, N, P, Q, R, S)	53559	56.3	52.5	52.5

UZŅĒMUMA ATRAŠANĀS VIETA

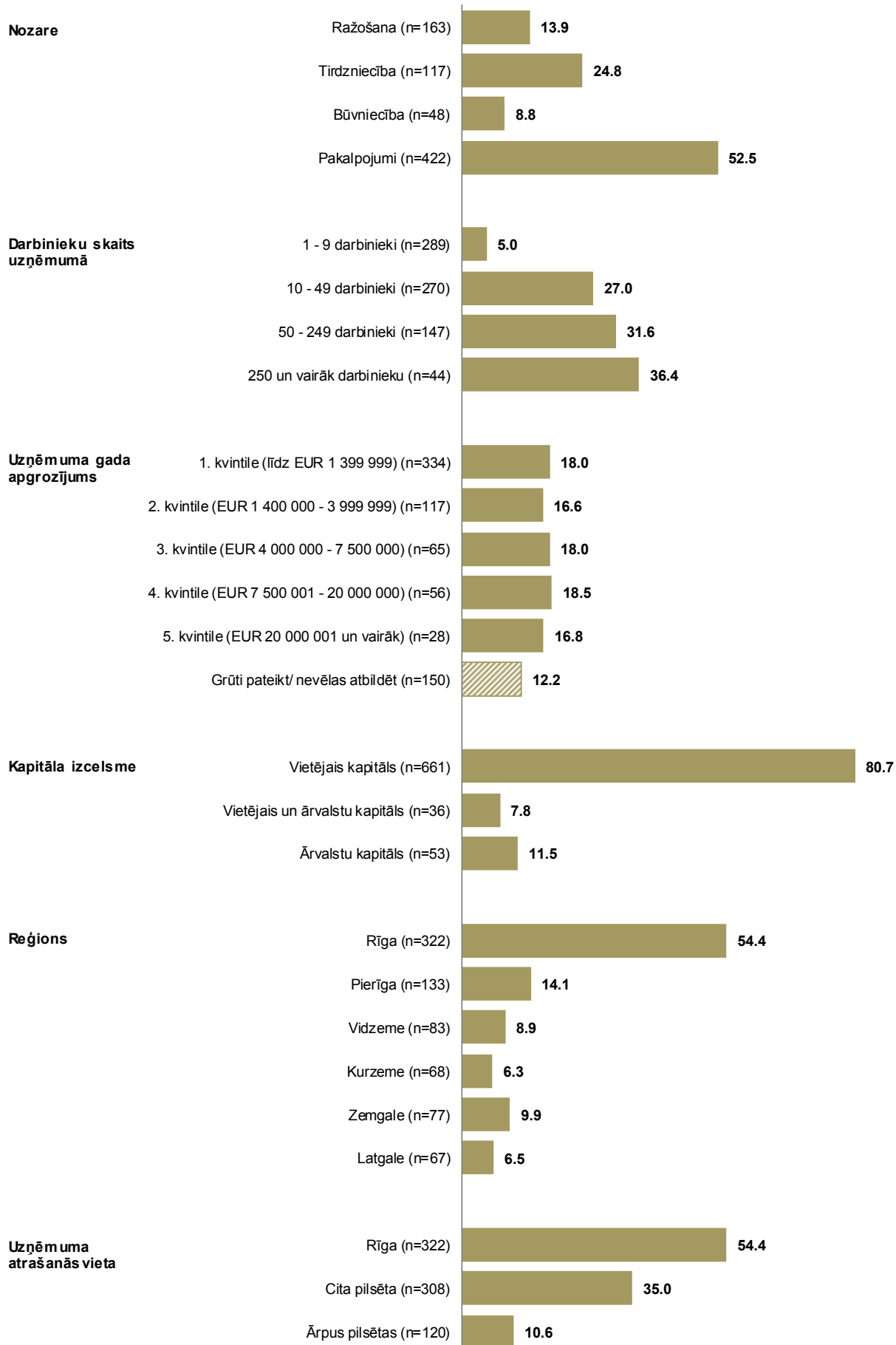
	Ģenerālais kopums	Respondentu īpatsvars izlasē pirms svēršanas (%)	Respondentu īpatsvars izlasē pēc svēršanas (%)	CSP dati par pievienoto vērtību, 2017. gads (%)
Rīga	55 605	42.9	54.4	54.4
Ārpus Rīgas	46 573	57.1	45.6	45.6

DARBINIEKU SKAITS UZŅĒMUMĀ

	Ģenerālais kopums	Respondentu īpatsvars izlasē pirms svēršanas (%)	Respondentu īpatsvars izlasē pēc svēršanas (%)	CSP dati par pievienoto vērtību, 2017. gads (%)
1 līdz 9	91445	38.5	5.0	5.0
10 līdz 49	8898	36.0	27.0	27.0
50 līdz 249	1601	19.6	31.6	31.6
250 un vairāk	234	5.9	36.4	36.4

Dati tika svērti atbilstoši Centrālās statistikas pārvaldes (CSP) 2017. gada statistikai par uzņēmumu sadalījumu pēc pazīmēm: nozare, atrašanās vieta, pievienotā vērtība pēc darbinieku skaita uzņēmumā. Šajā materiālā norādīti svērti procenti un nesvērts respondentu skaits.

Aptaujāto uzņēmumu profils



Bāze: visi respondenti, n=750

LTRK Ekonomikas indeksa aprēķināšanas metodoloģija

LTRK Ekonomikas indeksa aprēķinā tiek izmantotas aptaujāto uzņēmēju atbildes kopumā uz 16 jautājumiem, no kuriem 8 jautājumi attiecas uz pašreizējās situācijas vērtējumiem (izmaiņas, kas notikušas pēdējo 6 mēnešu laikā – ļauj iegūt tagadnes apakšindeksus), bet 8 līdzīgi jautājumi – uz nākotnes prognozēm (prognozējot, kas varētu mainīties nākošajos 6 mēnešos – ļauj iegūt nākotnes apakšindeksus). Uzdotie jautājumi aptver tādas jomas kā:

- vērtējums vispārējai ekonomiskajai aktivitātei valstī;
- vērtējums ekonomiskajai aktivitātei uzņēmēja pārstāvētajā nozarē;
- vērtējums konkurences līmenim uzņēmēja pārstāvētajā nozarē;
- respondenta uzņēmuma apgrozījuma izmaiņu vērtējums;
- respondenta uzņēmuma rentabilitātes izmaiņu vērtējums;
- respondenta uzņēmuma finansiālā stāvokļa izmaiņu vērtējums;
- respondenta uzņēmuma darbinieku skaita izmaiņu vērtējums;
- investīciju apjoma izmaiņu vērtējums respondenta uzņēmumā.

Respondentiem piedāvātie atbilžu varianti veido 5 punktu skalu, kur divas atbildes ietver dažādas pesimisma pakāpes (atbildes „ievērojami samazinājās/ ievērojami samazināsies” un „nedaudz samazinājās/ nedaudz samazināsies”), divas atbildes ietver dažādas optimisma pakāpes (atbildes „nedaudz pieauga/ nedaudz pieaugs” un „ievērojami pieauga/ ievērojami pieaugs”), bet viena atbilde – neitrālu vērtējumu (atbilde „nemainījās/ nemainīsies”).

Ar matemātiska aprēķina palīdzību katrā no 16 jautājumiem tika izveidots īpašs Latvijas uzņēmēju noskaņojuma apakšindekss, kas tika aprēķināts pēc šāda principa: atbilžu „ievērojami samazinājās/ ievērojami samazināsies” skaits tika reizināts ar 0; „nedaudz samazinājās/ nedaudz samazināsies” – ar 25; „nemainījās/ nemainīsies” – ar 50; „nedaudz pieauga/ nedaudz pieaugs” – ar 75, savukārt atbildes „pieauga/ pieaugs” tika reizinātas ar 100. Iegūtie rezultāti tika saskaitīti un kopējā summa izdalīta ar respondentu skaitu, kas bija snieguši konkrētu vērtējumu (t.i., neskaitot atbildes „grūti pateikt”) (skatīt piemēru tabulā).

„Sakiet, lūdzu, vai, Jūsaprāt, pēdējo sešu mēnešu laikā vispārējā ekonomiskā aktivitāte valstī ... ?”

Atbilde	Ir ievērojami samazinājusies	Ir nedaudz samazinājusies	Nav mainījies	Ir nedaudz pieaugusi	Ir ievērojami pieaugusi
Atbilžu skaits	10	97	478	119	26
Koeficients	0	25	50	75	100
Rezultāts	0	2 425	23 900	8 925	2 600

* - 20 respondenti izvēlējās atbildes variantu „grūti pateikt”, kopā 750 respondentu

Kopā atbildējuši
730 respondenti*

Summa: 37 850

Apakšindeksa vērtība:
37 850 / 730 = **51.85**

Lai aprēķinātu kopējo LTRK Ekonomikas indeksu, katram apakšindeksam tika piešķirti īpaši svāri atkarībā no tā nozīmības un uzņēmēju vērtējumu objektivitātes (svāru koeficienti ir robežās no 0.075 līdz 0.175; kopējā koeficientu summa: 1.00) un izrēķināti svērtie apakšindeksi, kurus saskaitot tika iegūti kopējie tagadnes un nākotnes indeksi. Pēc tam tagadnes un nākotnes indeksa vērtības tika saskaitītas un iegūtā summa izdalīta ar 2, tādējādi iegūstot vienotu LTRK Ekonomikas indeksu.

Bez kopējā LTRK Ekonomikas indeksa pētījumā tiek analizētas 8 dažādu apakšindeksu izmaiņas (tie tiek aprēķināti, saskaitot attiecīgās pozīcijas tagadnes un nākotnes apakšindeksus un summu dalot ar 2), kā arī jau iepriekš minēto LTRK Ekonomikas indeksa tagadnes un nākotnes indeksu izmaiņas.

Ja indekss (tāpat kā apakšindeksi) ir virs 50 punktiem, tas liecina par optimismu (uzlabojās/ uzlabosies, palielinājās/ palielināsies) konkrētā jautājuma (vai vispārējās situācijas) vērtējumā, savukārt, ja tas nesasniedz 50 punktu robežu, tad iespējams runāt par pesimismu (samazinājās/ samazināsies, pasliktinājās/ pasliktināsies).

Aptaujas anketa (telefonintervijām)

Labdien,

Jums zvana un es pārstāvu pētījumu centru SKDS, šobrīd mēs veicam regulāru uzņēmēju aptauju, lai noskaidrotu uzņēmēju vērtējumu pašreizējai ekonomiskajai situācijai. Vai es varētu runāt ar Jūsu uzņēmuma vadītāju?

Ja nē ---> noskaidrot iespējamo pārzvanīšanas laiku vai telefona numuru, uz kuru būtu iespējams pārzvanīt!

Ja intervētājs tiek savienots ar vadītāju, kurš NAV piedalījies aptaujā ---> *Jums zvana un es pārstāvu pētījumu centru SKDS, šobrīd mēs veicam uzņēmēju aptauju. Šī pētījuma mērķis ir, regulāri aptaujājot 750 dažādu nozaru uzņēmumu vadītājus, noskaidrot uzņēmēju vērtējumu par ekonomisko situāciju gan valstī kopumā, gan dažādās tautsaimniecības nozarēs. Iegūtie dati tiek izmantoti, lai aprēķinātu speciālus indeksus, kas raksturo uzņēmēju vērtējumu stāvoklim ekonomikā. Jūsu uzņēmums aptaujai tika izvēlēts pēc nejaušās izlases principa un mēs būtu ļoti pateicīgi, ja Jūs piekristu atbildēt uz dažiem jautājumiem. Intervija ir īsa, tā nepārsniegs kādas 20 minūtes. Mēs garantējam Jūsu atbilžu anonimitāti un to, ka dati tiks izmantoti tikai apkopotā veidā. Mēs Jums arī piedāvājam iespēju novembrī saņemt apkopotus pētījuma rezultātus elektroniskā veidā.*

Ja intervētājs tiek savienots ar vadītāju, kurš IR piedalījies 2020. gada marta/aprīļa aptaujā ---> *Jums zvana un es pārstāvu pētījumu centru SKDS, šobrīd mēs veicam uzņēmēju aptauju. Šī pētījuma mērķis ir, regulāri aptaujājot 750 dažādu nozaru uzņēmumu vadītājus, noskaidrot uzņēmēju vērtējumu par ekonomisko situāciju gan valstī kopumā, gan dažādās tautsaimniecības nozarēs. Iegūtie dati tiek izmantoti, lai aprēķinātu speciālus indeksus, kas raksturo uzņēmēju vērtējumu stāvoklim ekonomikā. Pirms trīs mēnešiem Jūsu uzņēmums jau piedalījās šajā aptaujā un piekritāt tajā piedalīties atkārtoti. Intervija ir īsa, tā nepārsniegs kādas 20 minūtes. Mēs garantējam Jūsu atbilžu anonimitāti un to, ka dati tiks izmantoti tikai apkopotā veidā. Mēs Jums arī piedāvājam iespēju novembrī saņemt apkopotus pētījuma rezultātus elektroniskā veidā.*

Ja intervētājs tiek savienots ar vadītāju, kurš IR piedalījies KĀDĀ NO aptaujām ---> *Jums zvana un es pārstāvu pētījumu centru SKDS, šobrīd mēs veicam uzņēmēju aptauju. Šī pētījuma mērķis ir, regulāri aptaujājot 750 dažādu nozaru uzņēmumu vadītājus, noskaidrot uzņēmēju vērtējumu par ekonomisko situāciju gan valstī kopumā, gan dažādās tautsaimniecības nozarēs. Iegūtie dati tiek izmantoti, lai aprēķinātu speciālus indeksus, kas raksturo uzņēmēju vērtējumu stāvoklim ekonomikā. Jūsu uzņēmums jau iepriekš piedalījās kādā no šīm aptaujām un mēs gribētu Jūs lūgt piedalīties arī šajā aptaujā. Intervija ir īsa, tā nepārsniegs kādas 20 minūtes. Mēs garantējam Jūsu atbilžu anonimitāti un to, ka dati tiks izmantoti tikai apkopotā veidā. Mēs Jums arī piedāvājam iespēju novembrī saņemt apkopotus pētījuma rezultātus elektroniskā veidā.*

Ja jau runā ar vadītāju, kurš NAV piedalījies aptaujā ---> *Šī pētījuma mērķis ir, regulāri aptaujājot 750 dažādu nozaru uzņēmumu vadītājus, noskaidrot uzņēmēju vērtējumu par ekonomisko situāciju gan valstī kopumā, gan dažādās tautsaimniecības nozarēs. Iegūtie dati tiek izmantoti, lai aprēķinātu speciālus indeksus, kas raksturo uzņēmēju vērtējumu stāvoklim ekonomikā. Jūsu uzņēmums aptaujai tika izvēlēts pēc nejaušās izlases principa un mēs būtu ļoti pateicīgi, ja Jūs piekristu atbildēt uz dažiem jautājumiem. Intervija ir īsa, tā nepārsniegs kādas 20 minūtes. Mēs garantējam Jūsu atbilžu anonimitāti un to, ka dati tiks izmantoti tikai apkopotā veidā. Mēs Jums arī piedāvājam iespēju novembrī saņemt apkopotus pētījuma rezultātus elektroniskā veidā.*

Ja jau runā ar vadītāju, kurš IR piedalījies 2020. gada marta/aprīļa aptaujā ---> *Šī pētījuma mērķis ir, regulāri aptaujājot 750 dažādu nozaru uzņēmumu vadītājus, noskaidrot uzņēmēju vērtējumu par ekonomisko situāciju gan valstī kopumā, gan dažādās tautsaimniecības nozarēs. Iegūtie dati tiek izmantoti, lai aprēķinātu speciālus indeksus, kas raksturo uzņēmēju vērtējumu stāvoklim ekonomikā. Pirms trīs mēnešiem Jūsu uzņēmums jau piedalījās šajā aptaujā un piekritāt tajā piedalīties atkārtoti. Intervija ir īsa, tā nepārsniegs kādas 20 minūtes. Mēs garantējam Jūsu atbilžu anonimitāti un to, ka dati tiks izmantoti tikai apkopotā veidā. Mēs Jums arī piedāvājam iespēju novembrī saņemt apkopotus pētījuma rezultātus elektroniskā veidā.*

Ja jau runā ar vadītāju, kurš IR piedalījies KĀDĀ NO aptaujām ---> *Šī pētījuma mērķis ir, regulāri aptaujājot 750 dažādu nozaru uzņēmumu vadītājus, noskaidrot uzņēmēju vērtējumu par ekonomisko situāciju gan valstī kopumā, gan dažādās tautsaimniecības nozarēs. Iegūtie dati tiek izmantoti, lai aprēķinātu speciālus indeksus, kas raksturo uzņēmēju vērtējumu stāvoklim ekonomikā. Jūsu uzņēmums jau iepriekš piedalījās kādā no šīm aptaujām un mēs gribētu Jūs lūgt piedalīties arī šajā aptaujā. Intervija ir īsa, tā nepārsniegs kādas 20 minūtes. Mēs garantējam Jūsu atbilžu anonimitāti un to, ka dati tiks izmantoti tikai apkopotā veidā. Mēs Jums arī piedāvājam iespēju novembrī saņemt apkopotus pētījuma rezultātus elektroniskā veidā.*

Vai Jūs piekristu piedalīties šajā pētījumā?

A0. Daļai Latvijas uzņēmumu ir dažādas struktūrvienības vai filiāles, kas ir vairāk vai mazāk patstāvīgas. Šī pētījuma vajadzībām mūs interesē uzņēmēju atbildes tieši par uzņēmumu kopumā, nevis atsevišķām tā struktūrvienībām. Sakiet, lūdzu, vai Jūs varat sniegt atbildes par Jūsu uzņēmumu kopumā?

Jā	1	→ A1
Nē	2	→ pajautāt, vai būtu iespējams runāt ar cilvēku, kas varētu sniegt atbildes par uzņēmumu kopumā (ja vajadzīgs, noskaidrot iespējamo pārzvanīšanas laiku vai telefona numuru, uz kuru būtu iespējams pārzvanīt), ja nē – pateikties par izrādīto interesi, atvainoties un norādīt, ka šoreiz mūs interesē uzņēmēju atbildes tieši par uzņēmumu kopumā un beigt interviju.

A1. Sakiet, lūdzu, vai, Jūsaprāt, pēdējo sešu mēnešu laikā...?

		Ir ievērojami samazinājusies (-ies)	Ir nedaudz samazinājusies (-ies)	Nav mainījies (-ies)	Ir nedaudz pieaugusi (-dzis)	Ir ievērojami pieaugusi (-dzis)	Grūti pateikt
1	Vispārējā ekonomiskā aktivitāte valstī	1	2	3	4	5	8
2	Ekonomiskā aktivitāte Jūsu nozarē	1	2	3	4	5	8
3	Konkurence Jūsu nozarē	1	2	3	4	5	8
4	Jūsu uzņēmuma apgrozījums	1	2	3	4	5	8
5	Jūsu uzņēmuma rentabilitāte	1	2	3	4	5	8
		Ir ievērojami pasliktinājies	Ir nedaudz pasliktinājies	Nav mainījies	Ir nedaudz uzlabojies	Ir ievērojami uzlabojies	Grūti pateikt
6	Jūsu uzņēmuma finansiālais stāvoklis	1	2	3	4	5	8
		Ir ievērojami samazinājies	Ir nedaudz samazinājies	Nav mainījies	Ir nedaudz pieaudzis	Ir ievērojami pieaudzis	Grūti pateikt
7	Darbinieku skaits Jūsu uzņēmumā	1	2	3	4	5	8
8	Investīciju apjoms Jūsu uzņēmumā	1	2	3	4	5	8

A2. Sakiet, lūdzu, vai, Jūsaprāt, nākamajos sešos mēnešos ... ?

		Ievērojami samazināsies	Nedaudz samazināsies	Nemainīsies	Nedaudz pieaugs	Ievērojami pieaugs	Grūti pateikt
1	Vispārējā ekonomiskā aktivitāte valstī	1	2	3	4	5	8
2	Ekonomiskā aktivitāte Jūsu nozarē	1	2	3	4	5	8
3	Konkurence Jūsu nozarē	1	2	3	4	5	8
4	Jūsu uzņēmuma apgrozījums	1	2	3	4	5	8
5	Jūsu uzņēmuma rentabilitāte	1	2	3	4	5	8
		Ievērojami pasliktināsies	Nedaudz pasliktināsies	Nemainīsies	Nedaudz uzlabosies	Ievērojami uzlabosies	Grūti pateikt
6	Jūsu uzņēmuma finansiālais stāvoklis	1	2	3	4	5	8
		Ievērojami samazināsies	Nedaudz samazināsies	Nemainīsies	Nedaudz pieaugs	Ievērojami pieaugs	Grūti pateikt
7	Darbinieku skaits Jūsu uzņēmumā	1	2	3	4	5	8
8	Investīciju apjoms Jūsu uzņēmumā	1	2	3	4	5	8

Intervijas nobeigumā, lūdzu, sniedziet datus par uzņēmumu.

D1. Sakiet, lūdzu, kādā pilsētā vai novadā atrodas Jūsu uzņēmums?

Uzdot, ja D1 norādīts kāds no novadiem

D2. Sakiet, lūdzu, vai Jūsu uzņēmums atrodas ... ?

Pilsētā	1
Ārpus pilsētas	2

Lūdzu, sniedziet datus par Jūsu uzņēmuma apgrozījumu un darbinieku skaitu! Vēlamies vēlreiz atgādināt, ka šie dati tiks izmantoti tikai un vienīgi pētījuma mērķim apkopotā veidā.

D3. Sakiet, lūdzu, kāds bija Jūsu uzņēmuma apgrozījums eiro pēdējā finanšu gada laikā? Būtu ļoti svarīgi, lai Jūs kaut aptuveni norādītu sava uzņēmuma apgrozījumu!

Grūti pateikt/ nav atbildes 9801

D4. Sakiet, lūdzu, cik darbinieku ir Jūsu uzņēmumā?

1-5	1
6-9	2
10-25	3
26-49	4
50-99	5
100-249	6
250 un vairāk	7

D5. Sakiet, lūdzu, kāds kapitāls ir pārstāvēts Jūsu uzņēmumā?

Uzņēmumā ir pārstāvēts tikai vietējais kapitāls	1
Uzņēmumā ir pārstāvēts gan vietējais kapitāls, gan ārvalstu kapitāls	2
Uzņēmumā ir pārstāvēts tikai ārvalstu kapitāls	3

D6. Vai Jūsu uzņēmums nodarbojas ar preču vai pakalpojumu eksportu (uz Eiropas Savienības valstīm vai valstīm ārpus Eiropas Savienības)?

Jā	1
Nē	2
Grūti pateikt	8

D7. Pētījuma mērķu sasniegšanai mums ir būtiski regulāri izsekot uzņēmēju viedokļu izmaiņām. Vai Jūs piekristu, ka mēs ar Jums sazināties pēc vairākiem mēnešiem un Jūs vēlreiz atbildētu uz līdzīgiem jautājumiem?

Jā	1	→ D8
Nē	2	→ D9

D8. Sakiet, lūdzu, vai nākamās aptaujas laikā Jums būtu ērtāk, ja mēs Jums:

Piezvanītu	1
Nosūtītu adresi aptaujai internetā, kur Jūs aizpildītu anketu brīdī, kad tas Jums ir ērti	2

D9. Sakiet, lūdzu, vai Jūs vēlaties saņemt šī pētījuma rezultātus? Rezultātu atskaite tiks nosūtīta elektroniski uz Jūsu norādīto e-pasta adresi.

Jā	1	→ D10
Nē	2	Ja jautājumā D7 atzīmēta atbilde 2 („nē”), tad interviju beigt Ja jautājumā D8 atzīmēta atbilde 1 („piezvanītu”), tad interviju beigt

D10. Vēlos uzsvērt, ka Jūsu e-pasta adrese tiks izmantota tikai un vienīgi pētījuma mērķiem, tā netiks izpausta un nodota tālāk, kā arī mēs garantējam to, ka netiks sūtīti materiāli, kas nebūtu saistīti ar šo aptauju! Vai Jūs, lūdzu, nosauktu savu adresi?

Paldies par laiku, ko veltījāt, atbildot uz mūsu jautājumiem!

SKDS

tirgus un sabiedriskās domas pētījumu centrs

Baznīcas iela 32-2, Rīga, Latvija, LV-1010

tālr.: 67 312 876, fakss: 67 312 874

e-pasts: skds@skds.lv

www.skds.lv